

ΜΕΛΕΤΗ Απασχόληση – Ανεργία

Το έτος 2014 σηματοδότησε για την ελληνική οικονομία την ανακοπή της συνεχούς πτώσης, μετά από μία εξαετία βαθιάς ύφεσης. Το ΑΕΠ (σε ετήσια βάση) σημείωσε μικρή ανάκαμψη με την καταγραφή χαμηλού θετικού ρυθμού μεταβολής (**0,8%**). Με βάση τα τριμηνιαία στοιχεία, στο τελευταίο τρίμηνο του έτους ο ρυθμός μεταβολής για το (εποχιακά διορθωμένο) ΑΕΠ υποχώρησε σε σχέση με το αμέσως προηγούμενο τρίμηνο, ωστόσο συγκρινόμενο με το αντίστοιχο τρίμηνο του 2013 κατέγραψε αύξηση 1,3%. Παρά την επιβράδυνση στα τέλη του έτους, η επαναφορά σε θετική τροχιά είναι γεγονός αδιαμφισβήτητα θετικό.

Εν τούτοις η σωρευτική υποχώρηση του ΑΕΠ (σε σταθερές τιμές) κατά ένα ποσοστό που υπερέβη το **23%** στο διάστημα 2008-2013, προκάλεσε βαριές απώλειες στην αγορά εργασίας. Η σωρευτική μείωση των απασχολουμένων

μόνο για την περίοδο 2010-2013 ανέρχεται σε **19,2%** (ΙΝΕ/ΓΣΕΕ – ετήσια έκθεση 2014), γεγονός που σημαίνει ότι το «βάρος» της ύφεσης το επωμίσθηκε σχεδόν εξ ολοκλήρου η αγορά εργασίας.

Όπως είχε εντοπισθεί στις προηγούμενες εκδόσεις, η εντονότερη μείωση της απασχόλησης σημειώθηκε τη διετία 2011/12 (-9,2% το 2011 και 7,5% το 2012), ενώ το 2013 παρατηρήθηκε αξιόλογη επιβράδυνση του ρυθμού μείωσής της, σε -3,3%. Ωστόσο **το 2014** η τάση αυτή αναστρέφεται και η **απασχόληση καταγράφει αύξηση με ρυθμό 1,6%** (Δ' τρίμηνο 2014 σε σχέση με το αντίστοιχο του 2013).

Οι αλλαγές αυτές περιόρισαν σε χαμηλότερα επίπεδα και το **λόγο «άνεργοι/απασχολούμενοι»**, ωστόσο ο δείκτης **-35,2%-** εξακολουθεί να θεωρείται υψηλός (Δ' Τρίμηνο 2014).

Σε αυτές τις συνθήκες είναι σημαντικό να δοθεί μια σαφής εικόνα των εξελίξεων και των τάσεων σχετικά με το μέτωπο της απασχόλησης και ιδιαίτερα εκείνο της ανεργίας, η οποία επηρεάζει σοβαρά τις προοπτικές εξέλιξης, σε οικονομικό και κοινωνικό επίπεδο.

Απασχόληση / Εργατικό Δυναμικό.

- **Εξελίξεις το 2014**

Θετικές ενδείξεις ανάκαμψης σημειώθηκαν το 2014 στην αγορά εργασίας, μετά από σειρά ετών αρνητικής πορείας. Όπως φαίνεται από τα στοιχεία των τριμηνιαίων Ερευνών Εργατικού Δυναμικού της ΕΛ.ΣΤΑΤ. (Ελληνική Στατιστική Αρχή), το τελευταίο έτος υπήρξε αύξηση της απασχόλησης και, μικρή έστω, υποχώρηση της ανεργίας. Ωστόσο η ευφορία που δημιουργήθηκε από τη θετική γενικά εξέλιξη δεν είχε μεγάλη διάρκεια, αφού οι πολιτικές εξελίξεις και η παρατεταμένη αβεβαιότητα των πρώτων μηνών του 2015, επέφεραν την ανάσχεση των θετικών εξελίξεων, όπως προκύπτει από τα στοιχεία του Α' Τριμήνου του τρέχοντος έτους που θα αναλυθούν στη συνέχεια.

Σε ετήσια βάση, η απασχόληση ανέκαμψε το 2014, για πρώτη φορά μετά το 2008. Ο μέσος αριθμός των απασχολούμενων σημείωσε αύξηση

0,66% (ή 23,1 χιλ. άτομα), το 2014/13. Η ανάκαμψη της απασχόλησης το 2014 είναι σημαντική, ο δε αριθμός των απασχολούμενων κατά το Δ' Τρίμηνο του έτους ανήλθε σε **3.535,3 χιλ.**, που συνεπάγεται ότι στο εν λόγω έτος υπήρξε προσθήκη **55,4 χιλ. θέσεων εργασίας**. Μάλιστα η απασχόληση (με βάση τις ετήσιες συγκρίσεις μεγεθών) κατέγραψε σταθερά θετική μεταβολή από το Β' Τρίμηνο του 2014 μέχρι και τα τέλη του έτους¹ (διάγραμμα 3).

Ωστόσο, δεν περνάει απαρατήρητο το γεγονός ότι η αύξηση της απασχόλησης το 2014 οφείλεται ως ένα βαθμό στη διευρυμένη συμμετοχή εργαζομένων με σχέση προσωρινής εργασίας (διάγραμμα 5), ή ακόμα και μερικής απασχόλησης. Εξετάζοντας την εξαετία **2008-2014** (Δ' Τρίμηνο), η συνολική **απώλεια** των θέσεων εργασίας στη διάρκεια της κρίσης έφθασε το εντυπωσιακό μέγεθος του **1,03 εκατ. θέσεων**. Φαίνεται λοιπόν ότι, παρά την (μικρή έστω) ανάκαμψη πρόσφατα, το χάσμα σε σχέση με τα προ κρίσης επίπεδα της απασχόλησης παραμένει τεράστιο, απαιτείται δε γιγαντιαία προσπάθεια σε βάθος χρόνου, για να επανέλθει στα προ κρίσης επίπεδα (διάγραμμα 1). Το γεγονός

¹ Σε τριμηνιαία βάση, σημειώθηκε μικρή υποχώρηση το Δ' τρίμηνο 2014 σε σχέση με το αμέσως προηγούμενο τρίμηνο.

αυτό αποτελεί το σημαντικότερο ίσως αντίκτυπο της βαθιάς οικονομικής ύφεσης που έπληξε τη χώρα.

Σχετικά με τη σύνθεση, το **εργατικό δυναμικό** των 4.781,1 χιλ. ατόμων της Ελλάδος αντιστοιχεί στο **51,6%** του πληθυσμού εργάσιμης ηλικίας (άτομα ηλικίας > 15 ετών), ενώ ο **αριθμός των απασχολούμενων**, ο οποίος διαμορφώθηκε σε **3.535,3 χιλ. άτομα** (Δ' Τρίμηνο 2014) αντιστοιχεί στο **38,1%** του πληθυσμού εργάσιμης ηλικίας (διάγραμμα 2, πίνακας 1).

Από την άλλη πλευρά, κατά το Δ' Τρίμηνο του 2014, ένα ποσοστό **48,4%** του παραγωγικού πληθυσμού (4.487,4 χιλ. άτομα) δεν ήταν ενταγμένα στην αγορά εργασίας, ήταν δηλαδή **μη οικονομικά ενεργοί**.

Όσον αφορά τις εξελίξεις στο μέτωπο της ανεργίας, παρατηρείται ότι, από τις αρχές του 2009 έως τα μέσα του 2010 η αύξηση της ανεργίας δεν προήλθε μόνο από τη μείωση της απασχόλησης, αλλά και από την αύξηση του εργατικού δυναμικού (διάγραμμα 3). Αντίθετα, από το 2011 καταγράφεται (παράλληλα και με τη μείωση της απασχόλησης) **συνεχής μείωση του εργατικού δυναμικού**, τάση η οποία εξακολουθεί μέχρι και το Δ' Τρίμηνο του 2014, με συνέπεια το δυναμικό να παραμένει σε χαμηλότερα επίπεδα σε σύγκριση με τη διετία 2009-2010.

Λαμβάνοντας υπόψη τις μεταβολές στην απασχόληση κάθε τριμήνου (σε σύγκριση με το αντίστοιχο διάστημα του προηγούμενου έτους), εντοπίζεται μεγάλη ανατροπή το 2014. Πράγματι, την προηγούμενη τετραετία η εξέλιξη της απασχόλησης ήταν σταθερά φθίνουσα, τάση που χαρακτήρισε και το 2013, οπότε οι απώλειες στην απασχόληση να μεν είχαν φθίνουσα τάση, ωστόσο υπερέβαιναν σταθερά τις 100 χιλ. θέσεις σε όλα τα τρίμηνα. Αντίθετα, **το 2014** μικρής κλίμακας απώλειες καταγράφηκαν μόνο στο Α' τρίμηνο, ενώ στη συνέχεια **οι μεταβολές στην απασχόληση ήταν συνεχώς θετικές** (προσθήκη θέσεων εργασίας), για πρώτη φορά από το 2010. Περαιτέρω, εξετάζοντας τις εξελίξεις με βάση το φύλο των απασχολούμενων, στις προηγούμενες εκδόσεις είχε παρατηρηθεί ότι, το ποσοστό συμμετοχής των γυναικών στη συνολική απώλεια της απασχόλησης αυξήθηκε σταδιακά την περίοδο 2011-2013, με συνέπεια να φθάσει περίπου το **50%** των συνολικών απωλειών, το Δ' τρίμηνο του 2013. Το τελευταίο έτος η εικόνα αλλάζει εντελώς, με την όποια απώλεια θέσεων απασχόλησης να προέρχεται αποκλειστικά από τους άνδρες (στα τρία εκ των τεσσάρων τριμήνων). Αντίθετα, **στις γυναίκες καταγράφεται συνεχώς αύξηση στην απασχόληση** από το Β' τρίμηνο του 2014, με εμφανώς

επιταχυνόμενο ρυθμό μάλιστα, η οποία και υπερκάλυψε τις παράλληλες απώλειες των ανδρών. Η αύξηση της γυναικείας απασχόλησης αφορά σε όλες τις ηλικιακές ομάδες, ωστόσο μεγαλύτερες αυξήσεις (σε απόλυτα μεγέθη) καταγράφονται (το Δ' τρίμηνο ιδίως) στις ηλικιακές ομάδες 30-44, 45-64 και 25-29 (πίνακας 2).

Η συμμετοχή των εργαζομένων με μερική απασχόληση διευρύνθηκε αισθητά την τελευταία τετραετία. Ειδικότερα, **το ποσοστό της μερικής απασχόλησης κινείται σταθερά ανοδικά**, με συνέπεια να ανέλθει σε **9,9%** της συνολικής το Δ' Τρίμηνο του 2014, από 6,5% το Α' Τρίμηνο του 2010 (διάγραμμα 4). Από το υποσύνολο αυτό των εργαζομένων, το μεγαλύτερο μέρος τους έκανε τη συγκεκριμένη επιλογή διότι δεν μπόρεσε να βρει πλήρη απασχόληση. Ωστόσο, εάν εστιάσουμε στις πρόσφατες μεταβολές της απασχόλησης (μειώσεις-αυξήσεις ανά τρίμηνο) τότε προκύπτει ότι, από τις 55,4 χιλ. νέες θέσεις εργασίας του Δ' Τρίμηνου του 2014, οι 49,5 χιλ. ή ποσοστό **89,3%** αφορούν **μερική απασχόληση**.

Η οικονομική κρίση της προηγούμενης εξαετίας έπληξε κυρίως τους μισθωτούς απασχολούμενους (πίνακας 4), καθώς όμως εντεινόνταν η κρίση επηρέασε και όλες τις κατηγορίες των αυτοαπασχολούμενων, ακόμα και την κατηγορία των αυτοαπασχολούμενων χωρίς

προσωπικό (στους οποίους συμπεριλαμβάνονται και οι εργαζόμενοι με δελτίο παροχής υπηρεσιών). Ωστόσο η κατάσταση αυτή αμβλύθηκε σταδιακά το 2013, ενώ το 2014 υπήρξε ανατροπή της αρνητικής πορείας. Ειδικότερα, η συνεχής τάση απώλειας της απασχόλησης στους μισθωτούς επιβραδύνθηκε δραστικά στη διάρκεια του προηγούμενου έτους, ενώ **κατά το 2014 υπήρξε σταθερή ανάκαμψη της απασχόλησης μισθωτών**, καθ' όλο το έτος. Η θετική αυτή εξέλιξη όμως δεν χαρακτήρισε τις λοιπές κατηγορίες απασχολούμενων, σε δεινότερη δε θέση παραμένουν οι αυτοαπασχολούμενοι χωρίς προσωπικό, η απασχόληση των οποίων παρέμεινε σε φθίνουσα τροχιά σε όλα τα τρίμηνα του 2014.

Ένα στοιχείο που χαρακτήρισε την αγορά εργασίας, μετά τις έντονες πιέσεις για «προσαρμογή» και περισσότερη ευελιξία, ήταν η **αύξηση της συμμετοχής των προσωρινά απασχολούμενων**. Η αύξηση της προσωρινής απασχόλησης στα πρώτα έτη της ύφεσης (2010-2011) ουσιαστικά επήλθε ως πρώτη αντίδραση αρκετών επιχειρήσεων στην κρίση. Ωστόσο, στη συνέχεια το ποσοστό των προσωρινά απασχολούμενων περιορίστηκε, με αποτέλεσμα να κυμανθεί σε επίπεδα κάτω του 10% το 2012 και στις αρχές του 2013. Η πρόσφατη ανάκαμψη της απασχόλησης

συνοδεύτηκε από την παράλληλα επέκταση των σχέσεων προσωρινής απασχόλησης, με εντεινόμενο μάλιστα ρυθμό.

Συγκεκριμένα, ενώ **το ποσοστό της προσωρινής εργασίας** (ως προς το σύνολο των μισθωτών) ανέρχονταν (το Δ' Τρίμηνο του 2013) σε **10,1%**, στο Γ' Τρίμηνο του 2014 ξεπέρασε το **13%**, για να περιοριστεί στη συνέχεια σε 11,5% στα τέλη του έτους (διάγραμμα 5).

Όπως διαπιστώνεται από τα στοιχεία της έρευνας, η **προσωρινή εργασία** παρουσιάζει έντονη εποχικότητα. Συγκεκριμένα, παρατηρείται αύξησή της το δεύτερο και τρίτο τρίμηνο κάθε έτους, η οποία οφείλεται κυρίως στην αύξηση της τουριστικής κίνησης το συγκεκριμένο διάστημα.

Εξετάζοντας τις μεταβολές της απασχόλησης ανά μορφωτικό επίπεδο, είχε ήδη εντοπιστεί σε προηγούμενες εκδόσεις, ότι η προηγηθείσα κρίση είχε πλήξει τους απασχολούμενους κάθε μορφωτικού επιπέδου με λιγότερη όμως ένταση εκείνους με διδακτορικό ή μεταπτυχιακό τίτλο, οι οποίοι επηρεάστηκαν σε μικρότερο σχετικά βαθμό. Το 2014 οι πλέον ευνοημένες κατηγορίες απασχολούμενων ήταν οι πτυχιούχοι ανώτερης τεχνικής & επαγγελματικής εκπαίδευσης, καθώς και οι κάτοχοι διδακτορικού και μεταπτυχιακού τίτλου, όπου καταγράφηκαν συνεχείς αυξήσεις σε όλα τα

τρίμηνα (πίνακας 5). Το φαινόμενο αυτό αποδίδεται και στην υποκατάσταση εργαζομένων με λιγότερα εκπαιδευτικά προσόντα και όχι απαραίτητα στη δημιουργία θέσεων απασχόλησης με απαιτήσεις υψηλού εκπαιδευτικού επιπέδου. Επίσης, αναστροφή της πρότερης αρνητικής εικόνας σημειώθηκε στη διάρκεια του έτους σε απασχολούμενους με **απολυτήριο μέσης εκπαίδευσης ή γυμνασίου.**

Αντίθετα, η ανάκαμψη δεν «άγγιξε» κατά κύριο λόγο τους απασχολούμενους με **απολυτήριο δημοτικού** και (σε μικρότερο βαθμό) τους **πτυχιούχους Α.Ε.Ι.**, όπου καταγράφηκαν συνεχείς μειώσεις σε όλα τα τρίμηνα.

Τέλος, αναφορικά με τις μεταβολές της απασχόλησης σε κλαδικό επίπεδο (πίνακας 6), σημαντικές **αυξήσεις** σε όλη τη διάρκεια του έτους παρουσίασαν κυρίως κλάδοι του **Τριτογενούς τομέα**. Σύμφωνα με τα στοιχεία του Γ' και Δ' Τριμήνου του 2014 ειδικότερα, η αυξημένη απασχόληση προήλθε κυρίως από τον κλάδο **υπηρεσιών παροχής καταλύματος & εστίασης** (+51 χιλ. και +49,6 χιλ. άτομα), γεγονός που συνάδει με την εντυπωσιακή αύξηση της τουριστικής κίνησης. Επίσης σημαντική ήταν η συμβολή και του κλάδου **παροχής διοικητικών & υποστηρικτικών δραστηριοτήτων** και της **εκπαίδευσης.**

Αντίθετα, η δυσμενέστερη εικόνα σημειώθηκε στους κλάδους των

κατασκευών και της **μεταποίησης**, οι οποίοι παρουσιάζουν συνεχώς **μειώσεις της απασχόλησης**, σε όλη τη διάρκεια της περιόδου 2011-2014 (επί 16 συνεχόμενα τρίμηνα).

Ενδεικτικό της εικόνας αλλαγής που κατέγραψε η αγορά εργασίας το τελευταίο έτος, είναι το γεγονός ότι το Δ' τρίμηνο του 2014 δώδεκα (12) από τους συνολικά 21 ευρύτερους κλάδους της εγχώριας οικονομίας παρουσίασαν αύξηση απασχόλησης, έναντι τεσσάρων και πέντε κλάδων αντίστοιχα, στα τέλη του 2011 και 2012.

• **Εξελίξεις το Α' Τρίμηνο του 2015**

Η θετική εικόνα που υπήρξε το 2014, δείχνει να ξεθωριάζει το τρέχον έτος, αφού το Α' τρίμηνο του 2015 αφενός «μπήκε φρένο» στην ανάκαμψη της απασχόλησης, αφετέρου αυξήθηκε πάλι (οριακά) το ποσοστό ανεργίας, βάσει τριμηνιαίας σύγκρισης.

Βάσει των πρόσφατων στοιχείων της έρευνας εργατικού δυναμικού για **το Α' Τρίμηνο του 2015**, προκύπτουν τα εξής:

- **Η απασχόληση** στην Ελλάδα **μειώθηκε κατά 0,9%** συγκριτικά με το αμέσως προηγούμενο τρίμηνο (Δ' – 2014), ήταν όμως αυξημένη (κατά 0,6%) σε σχέση με το Α' τρίμηνο του 2014. Ο αριθμός των απασχολούμενων το 2015 διαμορφώθηκε

σε **3.504,4 χιλ.** άτομα (από 3.535,3 χιλ., κατά το Δ' Τρίμηνο του 2014), σημειώθηκε επομένως μείωση σε σχέση με το τελευταίο τρίμηνο. Όμως σε ετήσια βάση υπήρξε τελικά **προσθήκη 20,7 χιλ. θέσεων εργασίας** (συγκριτικά με το Α' Τρίμηνο του 2014), σημειώνοντας θετική (ετήσια) μεταβολή για 4 συνεχή τρίμηνα.

- Από την άλλη μεριά, 4.482,2 χιλ. άτομα το 2015 (ή το 48,4% του συνολικού πληθυσμού εργάσιμης ηλικίας) ήταν μη οικονομικά ενεργοί.

- Οι πρόσφατες αλλαγές αναίρεσαν την (προαναφερθείσα) βελτίωση του λόγου **«άνεργοι/απασχολούμενοι»**, με το δείκτη να ανέρχεται πλέον σε **36,3%** το Α' Τρίμηνο του 2015, από 35,2% που είχε διαμορφωθεί το Δ' Τρίμηνο 2014.

- Το ποσοστό **μερικής απασχόλησης** κάλυψε το **10%** του συνόλου, με τη μεγάλη πλειοψηφία των μερικώς απασχολούμενων (68,5%) να δηλώνει ότι η επιλογή ήταν αναγκαστική, διότι δεν μπόρεσαν να βρουν κάποια θέση πλήρους απασχόλησης. Οι θέσεις της μερικής απασχόλησης ανήλθαν σε 350,9 χιλ. το 2015 (αυξημένες κατά 30,7 χιλ. συγκριτικά με το Α' Τρίμηνο του 2014).

- Το ποσοστό των μισθωτών εκτιμάται σε **64%**, με το δείκτη αυτό να παραμένει σε αρκετά χαμηλότερα επίπεδα από το μέσο όρο της Ε.Ε., όπου οι μισθωτοί

αντιστοιχούν σε 83,5% του συνόλου απασχολουμένων.

- Σχετικά με την κατανομή ανά τομέα της οικονομίας, το μεγαλύτερο ποσοστό των απασχολουμένων, **71,3%**, αντιστοιχεί στον **τρίτογενή τομέα**, ενώ τα μερίδια του πρωτογενούς και δευτερογενούς τομέα ήταν 13,6% και 15,1% αντίστοιχα το 2015.

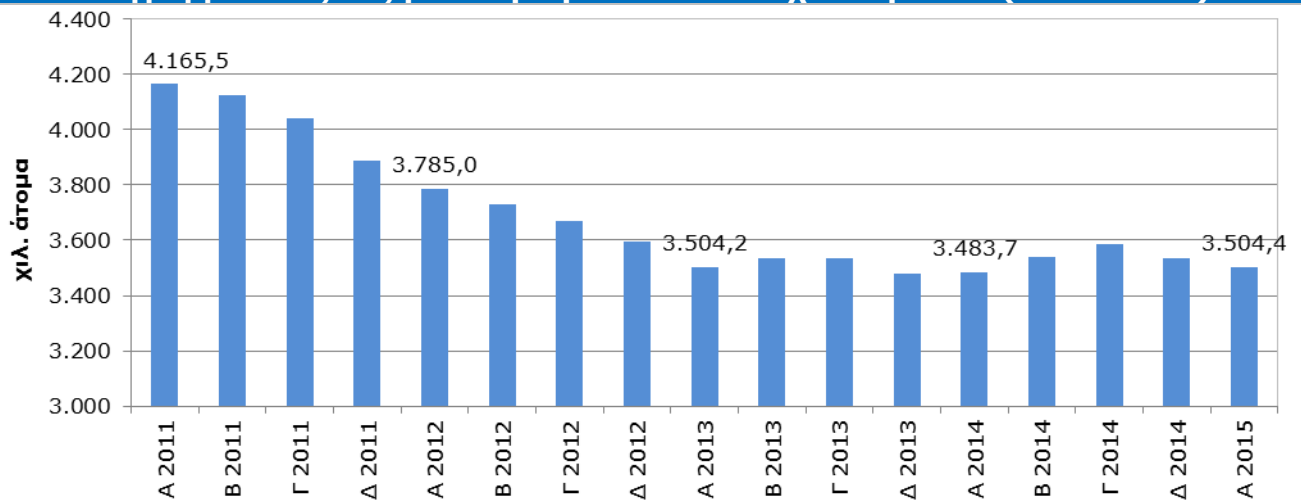
- Τέλος, αναφορικά με τις μεταβολές της απασχόλησης σε κλαδικό επίπεδο (πίνακας 6), σημαντικές **αυξήσεις** παρουσίασαν κυρίως κλάδοι του **Τρίτογενούς τομέα**. Σύμφωνα με τα στοιχεία του Α' Τριμήνου του 2015 (σε σχέση με το αντίστοιχο του 2014), αυξημένη απασχόληση καταγράφεται κυρίως στον κλάδο **υπηρεσιών παροχής καταλύματος & εστίασης** (+27,6 χιλ. άτομα), στο χονδρικό και λιανικό εμπόριο (20,6 χιλ.) και στη μεταποίηση (11,9 χιλ.).

Αντίθετα, η δυσμενέστερη εικόνα σημειώθηκε στους κλάδους της Δημόσιας Διοίκησης/Άμυνας/Κοινωνικής Ασφάλισης (-27,4 χιλ.) και Χρηματοπιστωτικών και Ασφαλιστικών δραστηριοτήτων (-18,9 χιλ.), ενώ σταθερά αρνητική εικόνα προβάλλει και ο κλάδος των κατασκευών που παρουσιάζει συνεχώς μειώσεις της απασχόλησης, σε όλη τη διάρκεια της περιόδου 2011-2015 (επί **17** συνεχόμενα τρίμηνα).

Τέλος, όπως και κατά το Δ' τρίμηνο του 2014, έτσι και τώρα σε δώδεκα (12) από τους συνολικά 21 ευρύτερους κλάδους της

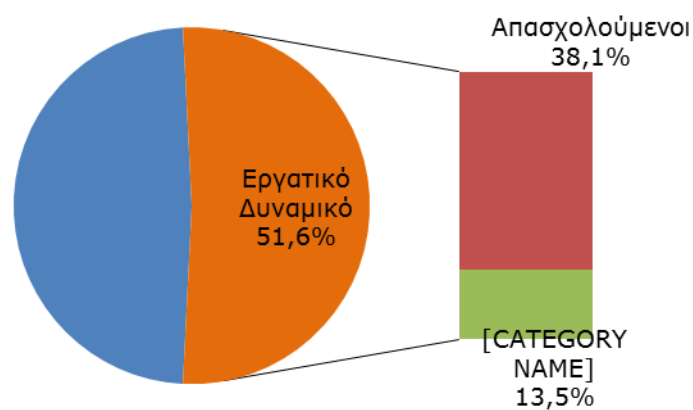
εγχώριας οικονομίας καταγράφηκε αύξηση της απασχόλησης, έναντι πέντε και οκτώ κλάδων αντίστοιχα, στα τέλη του 2012 και 2013.

Διάγραμμα 1. Εξέλιξη του αριθμού των απασχολούμενων (2011-2015)



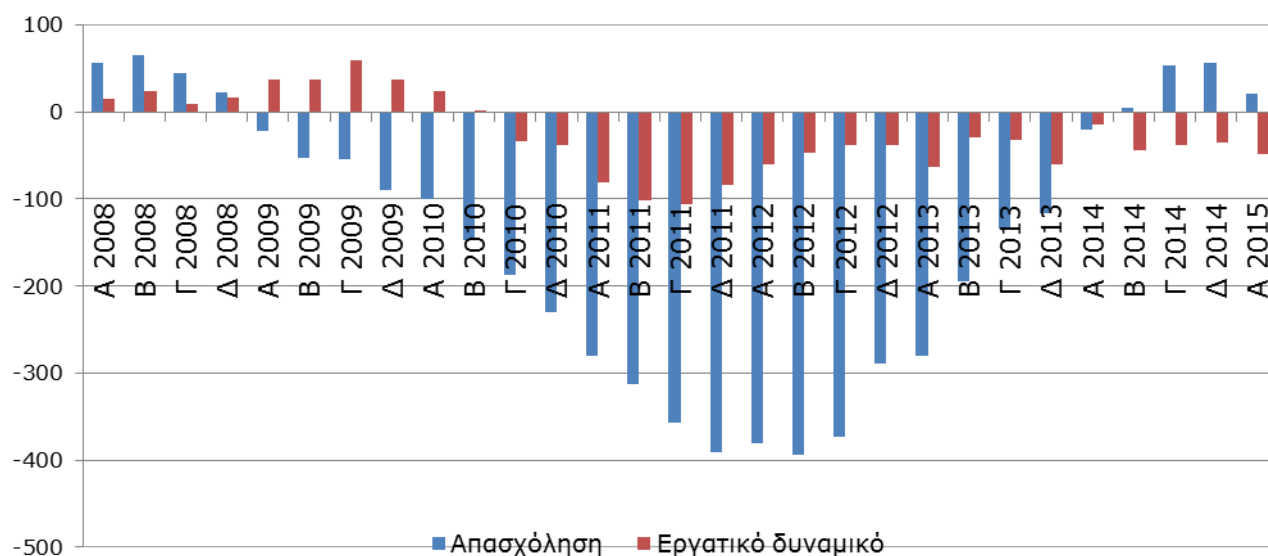
Πηγή: ΕΛ.ΣΤΑΤ. Έρευνα Εργατικού Δυναμικού

Διάγραμμα 2. Κατανομή του πληθυσμού εργάσιμης ηλικίας κατά το Δ' Τρίμηνο του 2014



Πηγή: ΕΛ.ΣΤΑΤ. Έρευνα Εργατικού Δυναμικού

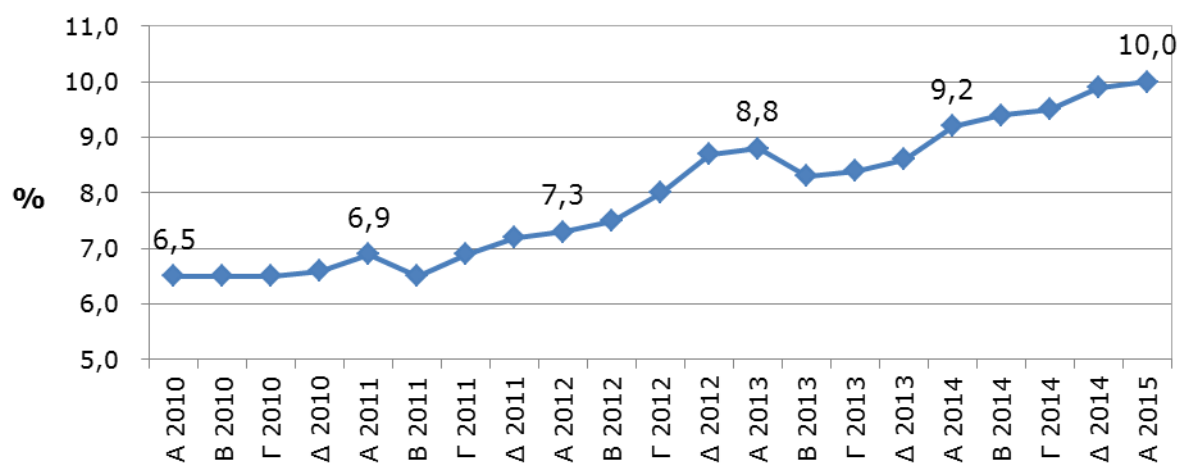
Διάγραμμα 3. Ετήσιες Μεταβολές απασχόλησης και εργατικού δυναμικού (2008-2015)



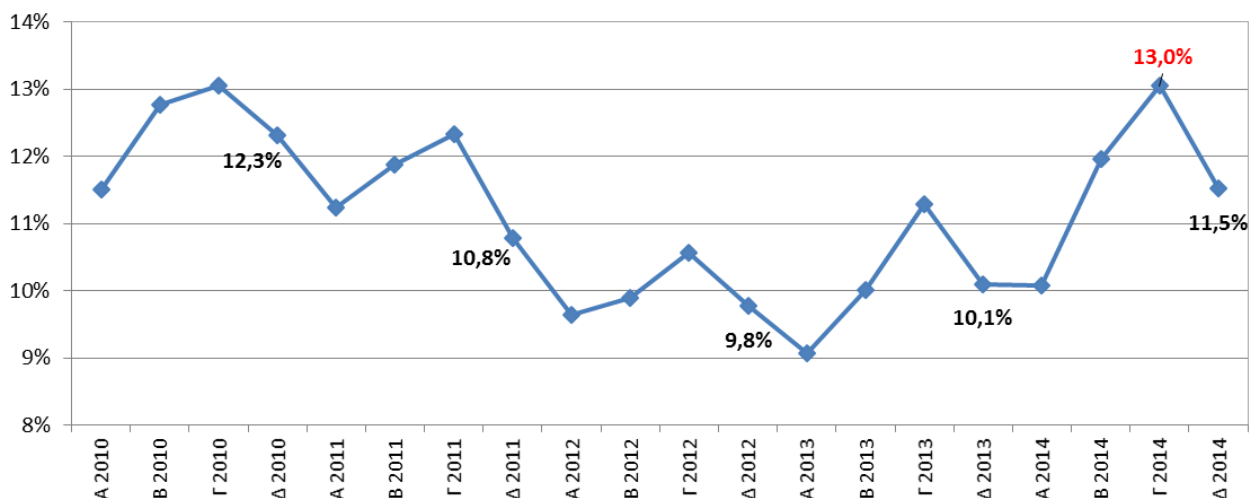
Μεταβολές: σε χιλ. άτομα

Πηγή: ΕΛ.ΣΤΑΤ. Έρευνα Εργατικού Δυναμικού

Διάγραμμα 4. Ποσοστό (%) μερικής απασχόλησης (2010-2015)



Πηγή: ΕΛ.ΣΤΑΤ. Έρευνα Εργατικού Δυναμικού

Διάγραμμα 5. Ποσοστό προσωρινής απασχόλησης (2010-2015)

Πηγή: ΕΛ.ΣΤΑΤ. Έρευνα Εργατικού Δυναμικού

Πίνακας 1. Πληθυσμός της Ελλάδας και κατάσταση απασχόλησης (2013, 2014, 2015)

Α' Τρίμηνο 2013					Β' Τρίμηνο 2013				
Πληθυσμός εργάσιμης ηλικίας	Εργατικό Δυναμικό	Απασχο- λούμενοι	Άνεργοι	Μη οικονομικά ενεργοί	Πληθυσμός εργάσιμης ηλικίας	Εργατικό Δυναμικό	Απασχο- λούμενοι	Άνεργοι	Μη οικονομικά ενεργοί
9.316,5	4.840,2	3.504,2	1.336,0	4.476,3	9.311,7	4.862,9	3.535,0	1.327,9	4.448,8
Γ' Τρίμηνο 2013					Δ' Τρίμηνο 2013				
Πληθυσμός εργάσιμης ηλικίας	Εργατικό Δυναμικό	Απασχο- λούμενοι	Άνεργοι	Μη οικονομικά ενεργοί	Πληθυσμός εργάσιμης ηλικίας	Εργατικό Δυναμικό	Απασχο- λούμενοι	Άνεργοι	Μη οικονομικά ενεργοί
9.307,1	4.854,0	3.533,7	1.320,3	4.453,1	9.302,7	4.817,1	3.479,9	1.337,2	4.485,6
Α' Τρίμηνο 2014					Β' Τρίμηνο 2014				
Πληθυσμός εργάσιμης ηλικίας	Εργατικό Δυναμικό	Απασχο- λούμενοι	Άνεργοι	Μη οικονομικά ενεργοί	Πληθυσμός εργάσιμης ηλικίας	Εργατικό Δυναμικό	Απασχο- λούμενοι	Άνεργοι	Μη οικονομικά ενεργοί
9.295,8	4.826,0	3.483,7	1.342,3	4.469,8	9.286,6	4.819,2	3.539,1	1.280,1	4.467,4
Γ' Τρίμηνο 2014					Δ' Τρίμηνο 2014				
Πληθυσμός εργάσιμης ηλικίας	Εργατικό Δυναμικό	Απασχο- λούμενοι	Άνεργοι	Μη οικονομικά ενεργοί	Πληθυσμός εργάσιμης ηλικίας	Εργατικό Δυναμικό	Απασχο- λούμενοι	Άνεργοι	Μη οικονομικά ενεργοί
9.277,5	4.816,3	3.586,9	1.229,4	4.461,2	9.268,5	4.781,1	3.535,3	1.245,9	4.487,4
Α' Τρίμηνο 2015									
Πληθυσμός εργάσιμης ηλικίας	Εργατικό Δυναμικό	Απασχολούμενοι	Άνεργοι	Μη οικονομικά ενεργοί					
9.259,1	4.777,0	3.504,4	1.272,5	4.482,2					

Σε χιλ. άτομα

Πηγή: ΕΛ.ΣΤΑΤ. Έρευνα Εργατικού Δυναμικού

Πίνακας 2 Ετήσιες μεταβολές στην απασχόληση ανά φύλο, ομάδες ηλικιών (2012 - 2015), ανά 3μηνο

	A 2012	B 2012	Γ 2012	Δ 2012	A 2013	B 2013	Γ 2013	Δ 2013	A 2014	B 2014	Γ 2014	Δ 2014	A 2015
Σύνολο	-380,5	-394,3	-372,8	-289,9	-280,8	-194,9	-134,3	-117,1	-20,5	4,1	53,2	55,4	20,7
15-19	1,5	-1,8	-4,5	-5,6	-6,6	-4,6	-2,5	-1,4	0,0	2,9	1,0	4,1	1,1
20-24	-46,5	-34,2	-36,6	-25,4	-22,5	-18,7	-5,1	-1,1	3,2	15,5	21,7	8,3	7,5
25-29	-73,2	-72,2	-65,5	-51,0	-48,9	-59,1	-55,6	-49,7	-20,9	7,1	14,5	7,2	1,6
30-44	-136,7	-161,2	-154,7	-142,7	-126,2	-79,8	-56,7	-43,5	-22,4	-13,0	-0,9	23,8	5,8
45-64	-106,1	-106,9	-96,1	-52,3	-66,3	-26,3	-11,9	-21,6	16,2	-12,0	14,3	11,6	2,2
65 +	-19,4	-18,0	-15,4	-12,8	-10,2	-6,5	-2,5	0,1	3,4	3,7	2,8	0,5	2,4
Άνδρες	-233,2	-249,1	-230,0	-175,7	-169,8	-110,7	-72,9	-58,5	-20,5	-14,2	1,8	-4,1	-3,1
15-19	1,9	-1,9	-2,6	-2,3	-4,3	-2,7	-3,3	-2,7	-1,7	-0,2	0,6	1,8	1,1
20-24	-26,3	-18,4	-18,9	-13,4	-11,8	-11,1	-2,8	-0,5	-0,6	7,1	11,0	2,8	4,2
25-29	-42,6	-48,6	-42,4	-35,1	-31,0	-31,7	-32,6	-24,0	-12,7	0,6	3,5	-4,8	3,4
30-44	-82,5	-100,6	-100,3	-81,8	-69,0	-36,0	-19,8	-15,8	-11,0	-15,0	-9,0	2,0	-9,6
45-64	-70,4	-67,7	-56,6	-36,7	-46,0	-25,2	-11,6	-12,8	2,7	-8,7	-5,0	-5,6	0,8
65 +	-13,3	-12,0	-9,2	-6,4	-7,8	-4,0	-2,7	-2,8	2,9	2,2	0,6	-0,2	-3,0
Γυναίκες	-147,3	-145,3	-142,8	-114,2	-111,0	-84,1	-61,5	-58,6	0,0	18,2	51,5	59,5	23,9
15-19	-0,4	0,1	-1,9	-3,3	-2,4	-1,9	0,8	1,3	1,7	3,1	0,4	2,3	0,1
20-24	-20,2	-15,8	-17,7	-12,1	-10,7	-7,5	-2,3	-0,6	3,8	8,4	10,7	5,6	3,4
25-29	-30,7	-23,7	-23,1	-15,9	-17,8	-27,3	-23,1	-25,7	-8,2	6,4	11,0	12,1	-1,8
30-44	-54,3	-60,6	-54,4	-60,9	-57,2	-43,8	-36,8	-27,7	-11,4	2,1	7,9	21,8	15,4
45-64	-35,6	-39,2	-39,6	-15,6	-20,4	-1,1	-0,3	-8,8	13,5	-3,3	19,3	17,1	1,4
65 +	-6,1	-6,0	-6,2	-6,4	-2,5	-2,5	0,3	2,9	0,6	1,5	2,1	0,6	5,4

Μεταβολές: σε χιλ. άτομα

Πηγή: ΕΛ.ΣΤΑΤ. Έρευνα Εργατικού Δυναμικού

Πίνακας 3. Ετήσιες μεταβολές πλήρους και μερικής απασχόλησης , ανά 3μηνο (2012-2015)

	A 2012	B 2012	Γ 2012	Δ 2012	A 2013	B 2013	Γ 2013	Δ 2013	A 2014	B 2014	Γ 2014	Δ 2014	A 2015
Σύνολο	-380,5	-394,3	-372,8	-289,9	-280,8	-194,9	-134,3	-117,1	-20,5	4,1	53,2	55,4	20,7
Πλήρης Απασχόληση	-369,5	-403,3	-388,0	-320,7	-311,9	-209,1	-138,1	-106,2	-32,8	-36,4	10,0	5,8	-10
Μερική Απασχόληση	-11,0	9,0	15,2	30,9	31,1	14,2	3,9	-11,0	12,3	40,5	43,2	49,5	30,7

Μεταβολές: σε χιλ. άτομα

Πηγή: ΕΛ.ΣΤΑΤ. Έρευνα Εργατικού Δυναμικού

Πίνακας 4 Ετήσιες μεταβολές της απασχόλησης ανά θέση στο επάγγελμα ανά 3μηνο (2012 - 2015)

Κατηγορία	Α 2012	Β 2012	Γ 2012	Δ 2012	Α 2013	Β 2013	Γ 2013	Δ 2013	Α 2014	Β 2014	Γ 2014	Δ 2014	Α 2015
Αυτοαπασχολούμενος με προσωπικό	-51,2	-50,8	-52,8	-44,7	-36,0	-32,6	-17,0	-22,2	-16,2	-18,9	-11,9	7,0	2,7
Αυτοαπασχολούμενος χωρίς προσωπικό	-36,7	-27,8	-15,0	-31,1	-18,5	-15,1	-12,9	-9,4	-6,5	-18,4	-15,4	-7,5	-16,3
Μισθωτός (με μισθό ή ημερομίσθιο)	-252,9	-269,3	-274,4	-184,9	-207,2	-135,6	-95,6	-70,9	13,1	54,3	84,1	51,2	35,9
Βοηθός στην οικογενειακή επιχείρηση	-39,7	-46,3	-30,5	-29,2	-19,1	-11,7	-8,8	-14,6	-10,9	-12,8	-3,6	4,7	-1,6
Σύνολο	-380,5	-394,3	-372,8	-289,9	-280,8	-194,9	-134,3	-117,1	-20,5	4,1	53,2	55,4	20,7

Μεταβολές: σε χιλ. άτομα

Πηγή: ΕΛ.ΣΤΑΤ. Έρευνα Εργατικού Δυναμικού

Πίνακας 5 Ετήσιες μεταβολές της απασχόλησης ανά επίπεδο εκπαίδευσης και ανά τρίμηνο (2012- 2015)

Επίπεδο Εκπαίδευσης	Α 2012	Β 2012	Γ 2012	Δ 2012	Α 2013	Β 2013	Γ 2013	Δ 2013	Α 2014	Β 2014	Γ 2014	Δ 2014	Α 2015
Διδακτορικό ή Μεταπτυχιακός τίτλος	22,6	31,1	18,4	9,7	-10,3	-13,9	-5,4	0,1	15,7	23,6	17,8	15,0	-12,7
Πτυχίο Ανωτάτων Σχολών	-49,4	-50,8	-36,1	-24,8	-21,2	-4,0	5,9	3,2	-9,5	-26,2	-26,7	-10,2	5,6
Πτυχίο Ανώτερης Τεχν.Επαγ. Εκπαίδευσης	-59,2	-48,1	-78,5	-44,0	-66,6	-57,0	-8,9	-21,8	36,8	56,6	37,4	41,8	32,8
Απολυτήριο Μέσης Εκπαίδευσης	-122,8	-126,1	-107,3	-73,4	-49,7	-15,0	-32,2	-38,3	-29,8	-25,9	25,2	16,2	19,4
Απολυτήριο Γυμνασίου	-33,6	-48,4	-58,0	-59,4	-58,6	-52,6	-38,1	-21,5	-6,9	6,4	14,6	8,9	5,7
Απολυτήριο Δημοτικού	-126,8	-137,4	-102,4	-90,3	-70,4	-49,3	-55,6	-38,5	-28,4	-32,4	-17,1	-15,8	-26
Μερικές τάξεις Δημοτικού	-6,4	-5,4	-2,2	-1,8	-1,0	-2,8	-1,9	-2,2	-0,1	1,6	2,7	1,5	0,4
Δεν πήγε καθόλου σχολείο	-4,8	-9,2	-6,6	-5,8	-3,1	-0,3	1,8	1,8	1,7	0,5	-0,6	-2,0	-4,5
Σύνολο	-380,5	-394,3	-372,8	-289,9	-280,8	-194,9	-134,3	-117,1	-20,5	4,1	53,2	55,4	20,7

Μεταβολές σε χιλ. άτομα

Πηγή: ΕΛ.ΣΤΑΤ. Έρευνα Εργατικού Δυναμικού

Πίνακας 6 Ετήσιες μεταβολές της απασχόλησης σε κλαδικό επίπεδο ανά 3μηνο (2012-2014)

Κλάδοι Οικονομικής Δραστηριότητας	Α 2012	Β 2012	Γ 2012	Δ 2012	Α 2013	Β 2013	Γ 2013	Δ 2013	Α 2014	Β 2014	Γ 2014	Δ 2014	Α 2015
Πρωτογενής Τομέας													
Γεωργία, Δασοκομία και Αλιεία	-32,1	-19,3	-15,6	-13,7	-5,4	-3,2	7,1	3,7	4,2	-5,2	-5,2	1,5	-3,3
Δευτερογενής Τομέας													
Ορυχεία και Λατομεία	0,5	-0,2	0,4	-1,2	-1,2	0,8	-3,7	-1,8	0,3	0,8	2,5	3,0	0,2
Μεταποίηση	-67,4	-59,7	-64,9	-41,1	-38,5	-24,2	-22,9	-21,2	-14,0	-8,3	-10,1	-0,7	11,9
Παροχή ηλεκτρικού ρεύματος, φυσικού αερίου, ατμού & κλιματισμού	1,0	3,3	2,1	0,9	3,6	0,9	-0,3	2,6	0,0	1,6	0,8	-3,2	-2,3
Παροχή νερού, επεξεργασία λυμάτων, διαχείριση αποβλήτων και δραστηριότητες εξυγίανσης	-4,4	-7,9	-3,5	-2,3	-3,1	3,2	0,7	0,9	3,7	2,7	0,3	-4,4	-1,6
Κατασκευές	-49,1	-49,9	-39,1	-41,5	-43,5	-43,4	-39,2	-28,1	-21,4	-17,2	-2,8	-1,5	-7,3
Τριτογενής Τομέας													
Χονδρικό και λιανικό εμπόριο, επισκευή μηχανοκίνητων οχημάτων και μοτοσικλετών	-93,1	-99,3	-86,8	-75,0	-52,3	-32,0	-21,8	-26,7	-13,8	-14,5	-1,4	10,1	20,6
Μεταφορά και αποθήκευση	-15,8	-25,6	-14,4	-16,8	-9,4	-4,7	-9,3	2,5	0,4	0,7	-0,6	-6,3	-8,0
Δραστηριότητες υπηρεσιών παροχής καταλύματος και εστίασης	-14,3	-29,9	-22,9	-27,1	-21,8	-11,0	-10,2	-8,7	12,6	38,5	51,0	49,6	27,6
Ενημέρωση και επικοινωνία	-10,6	-8,3	-4,3	8,4	3,5	5,2	8,9	-0,1	-2,3	-0,9	0,9	2,6	-5,0
Χρηματοπιστωτικές και ασφαλιστικές δραστηριότητες	4,3	9,8	-10,0	-14,6	-14,1	-10,5	5,0	3,5	0,6	-15,3	-20,7	-20,8	-18,9
Διαχείριση ακίνητης περιουσίας	0,9	1,8	-0,2	-2,0	-3,1	-4,0	-2,4	-1,8	0,4	0,0	1,6	1,9	2,3
Επαγγελματικές, επιστημονικές και τεχνικές δραστηριότητες	1,0	5,7	7,9	1,1	-20,9	-23,8	-17,1	-20,0	-5,3	-7,7	-2,0	9,5	4,0
Διοικητικές και υποστηρικτικές δραστηριότητες	-8,9	-10,5	-10,1	-10,1	-12,5	-12,4	-0,7	3,9	14,4	26,5	25,3	20,3	8,9
Δημόσια διοίκηση και άμυνα. Υποχρεωτική κοινωνική ασφάλιση	-35,2	-44,7	-35,4	2,5	-6,6	7,1	4,0	-11,0	-2,5	-8,7	-13,2	-31,4	-27,4
Εκπαίδευση	-3,5	-9,5	-17,6	-25,7	-34,0	-23,8	-13,1	8,8	20,9	15,9	12,1	12,9	8,3
Δραστηριότητες ανθρώπινης υγείας και κοινωνικής μέριμνας	-12,6	-10,3	-24,3	-11,5	-11,2	-9,7	-10,4	-11,6	-13,1	-7,4	3,8	2,2	5,7
Τέχνες, διασκέδαση και ψυχαγωγία	-5,1	-7,2	-9,5	-6,8	1,5	-0,3	2,8	6,3	1,2	7,7	4,9	2,6	1,1
Άλλες δραστηριότητες παροχής υπηρεσιών	-10,5	-12,1	-8,7	-4,7	-4,0	-4,2	-5,2	-12,8	-3,2	0,9	3,2	8,8	4,3
Δραστηριότητες νοικοκυριών ως εργοδοτών	-25,9	-20,9	-14,9	-8,3	-6,7	-4,2	-5,9	-5,9	-3,6	-5,7	2,0	-0,3	-1,0
Δραστηριότητες ετερόδικων οργανισμών και φορέων	-0,1	0,2	-1,0	-0,4	-0,9	-0,8	-0,4	0,0	0,2	-0,1	0,6	-0,5	0,7
Σύνολο	-380,5	-394,3	-372,8	-289,9	-280,8	-194,9	-134,3	-117,1	-20,5	4,1	53,2	55,4	20,7

Μεταβολές σε χιλ. άτομα

Πηγή: ΕΛ.ΣΤΑΤ. Έρευνα Εργατικού Δυναμικού

Ανεργία

• Εξελίξεις το 2014

Ο αριθμός των ανέργων στη χώρα μας εξακολουθεί να παραμένει σε υψηλά επίπεδα, παρά την (μικρή) μείωσή τους τους το τελευταίο έτος. Σύμφωνα με τα στοιχεία της ΕΛ.ΣΤΑΤ., η ανεργία το τελευταίο έτος περιορίστηκε, με συνέπεια το Δ' Τρίμηνο του 2014 ο αριθμός των ανέργων διαμορφώθηκε σε 1.245.864 άτομα, μειωμένος κατά 6,8% σε ετήσια βάση. Ωστόσο συγκριτικά με το αμέσως προηγούμενο τρίμηνο ήταν ελάχιστα αυξημένος (διάγραμμα 6).

Το **μέσο ετήσιο ποσοστό ανεργίας μειώθηκε σε 26,5% το 2014** (έναντι ποσοστού 27,5% το 2013), γεγονός που καταγράφεται για πρώτη φορά μετά το 2008 (διάγραμμα 7). Στο Δ' Τρίμηνο του 2014 το ποσοστό ανεργίας διαμορφώθηκε σε **26,1%**, μειωμένο κατά 1,7 ποσοστιαία μονάδα σε ετήσια βάση (από 27,8% το Δ' Τρίμηνο του 2013).

Η αξιολογή ανάκαμψη στο μέτωπο της απασχόλησης το 2014, δημιουργήσε προσδοκίες για σταδιακή αναστροφή του αρνητικού κλίματος, δεδομένης και της καταγραφείσας βελτίωσης του ΑΕΠ. Παρά την επιβράδυνση στα τέλη του 2014, **η επαναφορά σε θετική τροχιά** ήταν γεγονός αδιαμφισβήτητο θετικό. Ωστόσο, όπως φάνηκε από τα στοιχεία της τελευταίας έρευνας, η έντονη αβεβαιότητα που κυριαρχεί το τρέχον έτος, «αναίρεσε» σε μεγάλο βαθμό τις θετικές εξελίξεις στο θέμα της ανεργίας, όπως θα περιγραφεί στη συνέχεια.

Χαρακτηριστικά της ανεργίας κατά το Δ' Τρίμηνο του 2014

Η εκτίναξη του ποσοστού ανεργίας τα τελευταία χρόνια συνοδεύεται από τη διαφοροποίηση της σύνθεσης των ανέργων ως προς τα διάφορα δημογραφικά χαρακτηριστικά τους (ηλικία, φύλο, μόρφωση κλπ.). Εξετάζοντας τη σύνθεση των συνολικά καταγεγραμμένων ανέργων με βάση την ηλικιακή κλίμακα προκύπτουν ενδιαφέροντα συμπεράσματα:

Κατ' αρχήν παραμένει έντονα αρνητικό το γεγονός της πολύ υψηλής ανεργίας των νέων (ηλικίες 15-24 ετών), εφ' όσον πάνω από το **50%** των ατόμων αυτής της ομάδας δεν βρίσκουν θέση στην αγορά εργασίας.

Από τους **1.245.864** άνεργους (Δ' Τρίμηνο του 2014), ποσοστό **41,9%** (521,9 χιλ. περίπου) είναι άτομα ηλικίας **30-44 ετών**, ενώ το **27,3%** (340,1 χιλ. άτομα) είναι ηλικίας **45-64 ετών**. Ωστόσο, με βάση το ποσοστό συμμετοχής των ανέργων κάθε ηλικιακής ομάδας στο σύνολο του εργατικού δυναμικού της ομάδας, είναι ξεκάθαρο ότι οι ομάδες που κατ' εξοχήν πλήττονται από την ανεργία είναι οι νέοι και ειδικότερα τα άτομα ηλικίας 15-19 και 20-24, όπου το ποσοστό **ανεργίας** τους παραμένει το υψηλότερο, καθώς φτάνει το **53,1%** και **51,3%** αντίστοιχα στο Δ' Τρίμηνο του 2014, ενώ στο τελευταίο τρίμηνο του 2013 τα σχετικά ποσοστά ανέρχονταν σε 71,4% και το 54,6% αντίστοιχα (διάγραμμα 8).

Το ποσοστό ανεργίας των γυναικών είναι σημαντικά υψηλότερο (κατά 6,3 ποσοστιαίες μονάδες) σε σύγκριση με αυτό των ανδρών. Συγκεκριμένα, το Δ' Τρίμηνο του 2014 **η ανεργία στις γυναίκες** ανήλθε σε **29,6%**, ενώ στους **άνδρες σε 23,3%** αντίστοιχα (διάγραμμα 9).

Η αυξανόμενη δυσκολία εύρεσης εργασίας λόγω της παρατεταμένης ύφεσης οδήγησε σε **εντυπωσιακή διεύρυνση των μακροχρόνια ανέργων** (δηλαδή όσων αναζητούν εργασία πάνω από 12 μήνες). Σύμφωνα με τα τελευταία διαθέσιμα στοιχεία (Δ' Τρίμηνο του 2014), από το σύνολο των ανέργων το **73% (909,4 χιλ.) είναι μακροχρόνια άνεργοι**, ενώ το **24,3%** είναι **νέοι άνεργοι**, δηλαδή εισέρχονται για πρώτη φορά στην αγορά εργασίας αναζητώντας απασχόληση (διάγραμμα 10).

Σχετικά με την κατανομή της ανεργίας με βάση το επίπεδο εκπαίδευσης, παρατηρείται ότι το **υψηλότερο ποσοστό** ανεργίας (επί του εργατικού δυναμικού της ομάδας) καταγράφεται στα άτομα που δεν έχουν πάει καθόλου σχολείο (**41%**), ή δεν έχουν ολοκληρώσει την πρωτοβάθμια εκπαίδευση (**43%**) και ακολουθούν οι απόφοιτοι Γυμνασίου (30,1%). Από την άλλη πλευρά, τα **χαμηλότερα ποσοστά** ανεργίας (συγκριτικά) παρατηρούνται στην κατηγορία των κατόχων **διδακτορικού ή μεταπτυχιακού τίτλου** (13,1%) και στους **πτυχιούχους τριτοβάθμιας εκπαίδευσης** (19,8% - διάγραμμα 12). Αξίζει να επισημανθεί ότι στις πέντε από τις οκτώ ομάδες (με βάση την εκπαίδευση) τα ποσοστά ανεργίας μειώθηκαν το 2014/13,

ενώ στις λοιπές τρεις τα ποσοστά διευρύνθηκαν, με πιο έντονο το φαινόμενο στις ομάδες χαμηλού μορφωτικού επιπέδου.

Η ανεργία σε πέντε (5) από τις δεκατρείς (13) Περιφέρειες της Ελλάδος κατά το Δ' Τρίμηνο του 2014 ήταν μεγαλύτερη από το μέσο ποσοστό ανεργίας της χώρας (διάγραμμα 12). Το υψηλότερο ποσοστό ανεργίας παρατηρείται στην περιφέρεια της **Κεντρικής Μακεδονίας**, όπου οι άνεργοι καλύπτουν το **27,9%** του εργατικού δυναμικού της, ενώ ακολουθούν η **Δυτική Μακεδονία** (με 27,9%) και η Δυτική Ελλάδα (με 27,8%). Εντυπωσιακή ωστόσο ήταν η βελτίωση που παρατηρήθηκε στη διάρκεια του έτους όσον αφορά στο Νότιο Αιγαίο, όπου το ποσοστό ανεργίας συρρικνώθηκε, από **30,3%** (Α' Τρίμηνο) σε **16,9%** στο Δ' Τρίμηνο του 2014.

• **Εξελίξεις το Α' Τρίμηνο του 2015**

- Το Α' Τρίμηνο του 2015 ο **αριθμός των ανέργων** διαμορφώθηκε σε **1.272.541** άτομα, μειωμένος κατά **5,2%** σε ετήσια βάση, ωστόσο συγκριτικά με το αμέσως προηγούμενο τρίμηνο ήταν αυξημένος κατά **2,1%**. Επίσης, το ίδιο διάστημα **το ποσοστό ανεργίας ανήλθε σε 26,6%**, έναντι αντίστοιχου 26,1% του αμέσως προηγούμενου τριμήνου (διάγραμμα 6).
- Από τους **1.272.541** άνεργους (Α' Τρίμηνο του 2015), ποσοστό **42,7%** είναι άτομα ηλικίας **30-44 ετών** (543,6 χιλ. άτομα), ενώ το **28,5%** είναι ηλικίας **45-64 ετών** (362,9 χιλ. άτομα).

- Με βάση το ποσοστό συμμετοχής των ανέργων κάθε ηλικιακής ομάδας στο σύνολο του εργατικού δυναμικού της συγκεκριμένης ομάδας, παραμένει το γεγονός ότι η ανεργία πλήττει κατ' εξοχήν τους νέους και ειδικότερα τα άτομα ηλικίας 15-19 και 20-24. Το ποσοστό **ανεργίας** στην **ηλικιακή ομάδα 15-19** παραμένει το μεγαλύτερο και διαμορφώθηκε σε **59,7%** το Α' τρίμηνο του 2015, ωστόσο υποχώρησε σημαντικά σε σχέση με το Α' Τρίμηνο του 2014 (71,6%). Αντίστοιχα, το ποσοστό **ανεργίας** στην **ηλικιακή ομάδα 20-24** διαμορφώθηκε σε **51%** το τρέχον έτος (διάγραμμα 8).
- Το ποσοστό ανεργίας των γυναικών είναι σημαντικά υψηλότερο (κατά 7,1 ποσοστιαίες μονάδες) από εκείνο των ανδρών. Συγκεκριμένα, το Α' Τρίμηνο του 2015 το ποσοστό **ανεργίας στις γυναίκες** ανήλθε σε **30,6%**, ενώ στους **άνδρες σε 23,5%** αντίστοιχα (διάγραμμα 9).
- Σύμφωνα με τα τελευταία διαθέσιμα στοιχεία, από το σύνολο των ανέργων το 71,6% είναι μακροχρόνια άνεργοι, ενώ το **23,2%** είναι **νέοι άνεργοι**, δηλαδή πρόκειται για άτομα που δεν έχουν εργαστεί ποτέ στο παρελθόν.
- Η κατανομή της ανεργίας βάσει του επιπέδου εκπαίδευσης, δείχνει ότι το **υψηλότερο ποσοστό** ανεργίας (επί του εργατικού δυναμικού της συγκεκριμένης ομάδας), καταγράφεται στα άτομα που δεν έχουν πάει καθόλου σχολείο (**56,3%**), ή δεν έχουν ολοκληρώσει την πρωτοβάθμια εκπαίδευση (**41,7%**) και

ακολουθούν οι απόφοιτοι Μέσης Εκπαίδευσης (29,3%). Από την άλλη πλευρά, τα **χαμηλότερα ποσοστά** ανεργίας (συγκριτικά) καταγράφονται στα άτομα ανώτατου μορφωτικού επιπέδου και ειδικότερα στην κατηγορία των κατόχων **διδακτορικού ή μεταπτυχιακού τίτλου (12,9%)** και στους **πτυχιούχους τριτοβάθμιας εκπαίδευσης** (19,8% - διάγραμμα 12).

- Το Α' Τρίμηνο του 2015 το υψηλότερο **ποσοστό ανεργίας (29%)** παρατηρείται στην περιφέρεια της **Δυτικής Ελλάδας** και της **Δυτικής Μακεδονίας**, ενώ ακολουθούν τα Ιόνια νησιά με 28,9%. Αντίθετα, τα χαμηλότερα ποσοστά εντοπίζονται στο Βόρειο Αιγαίο (20,2%) και την Πελοπόννησο (23,9%) την ίδια περίοδο.

Συμπερασματικά, το κόστος της οικονομικής ύφεσης σε όρους θέσεων απασχόλησης ήταν κολοσσιαίο, με συνέπεια η Αγορά Εργασίας να έχει επηρεαστεί δραματικά, η δε αποκλιμάκωση της ανεργίας να καθίσταται μια πολύ αργή και επίπονη διαδικασία, που θα απαιτήσει τεράστιες προσπάθειες.

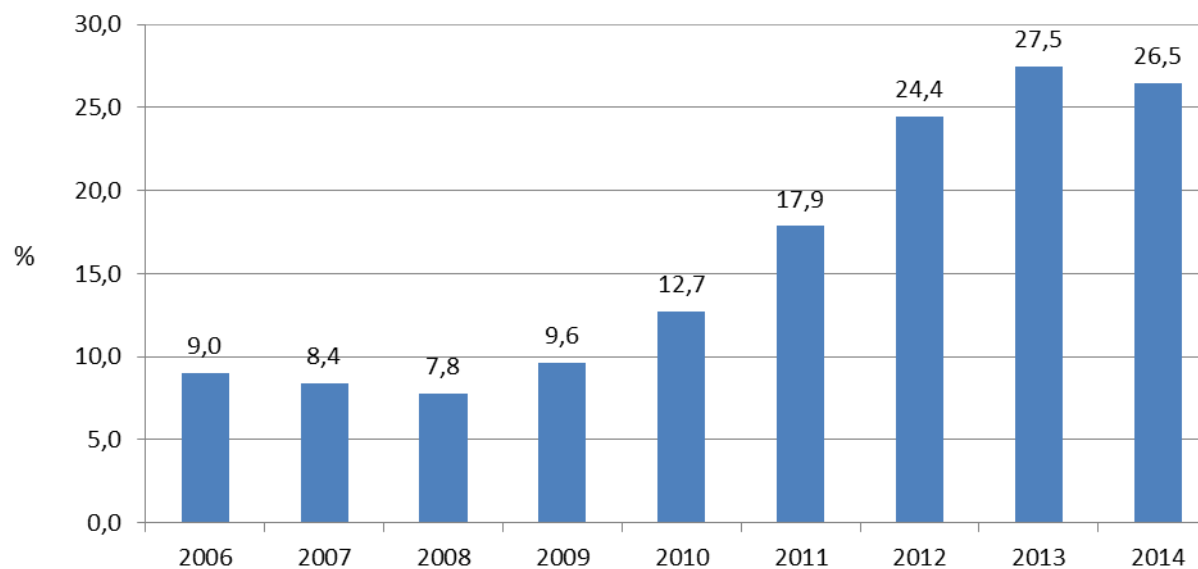
Εν κατακλείδι, στο πλαίσιο της έντονης αβεβαιότητας όσον αφορά τις εξελίξεις στο μέτωπο της οικονομίας γενικά, καθίσταται ιδιαίτερο χρήσιμο το γεγονός ότι αυτή η Έκδοση προβάλλει αρκετές εταιρείες που διακρίνονται σε θέματα Διοίκησης των εργαζομένων τους. Αναδεικνύουμε λοιπόν, εταιρείες που καταφέρνουν μεταξύ άλλων να διατηρούν το προσωπικό τους, ή να το ελαττώνουν σε μικρότερο όμως βαθμό σε

σχέση με τους ανταγωνιστές τους, ή ακόμα σε κάποιες περιπτώσεις και να το αυξάνουν. Πρόκειται για πετυχημένες εταιρείες που μπορούν να αποτελούν καλά παραδείγματα για όλους μας.

Ο **Νικήτας Κωνσταντέλλος**, Διευθύνων Σύμβουλος της ICAP δήλωσε σχετικά: «Το 2014 υπήρξε έτος ανάσχεσης για την αγορά εργασίας, με την απασχόληση να καταγράφει αύξηση, για πρώτη φορά μετά το 2008. Παράλληλα, θετική ήταν η εξέλιξη και όσον αφορά στον αριθμό των ανέργων, ο οποίος μειώθηκε κατά 6,8% σε ετήσια βάση. Ωστόσο η ευφορία που δημιουργήθηκε από τη θετική αυτή εξέλιξη δεν είχε μεγάλη διάρκεια, αφού στις αρχές του 2015 αφενός μπήκε φρένο στην ανάκαμψη της απασχόλησης, αφετέρου αυξήθηκε πάλι (οριακά) το ποσοστό ανεργίας. Το Α' Τρίμηνο του 2015, η απασχόληση στην Ελλάδα μειώθηκε κατά 0,9% συγκριτικά με το αμέσως προηγούμενο τρίμηνο, παρέμεινε όμως οριακά αυξημένη (0,6%) σε σχέση με τις αρχές του 2014. Το ποσοστό ανεργίας στο Α' Τρίμηνο του 2015 αυξήθηκε σε 26,6%, έναντι αντίστοιχου ποσοστού 26,1% του αμέσως προηγούμενου τριμήνου. Οι επιπτώσεις της πολύχρονης ύφεσης ήταν δραματικές για την Αγορά Εργασίας, η δε ανεργία εξακολουθεί να κυμαίνεται σε πολύ υψηλά επίπεδα, με συνέπεια η αποκλιμάκωσή της να αποτελεί μια πολύ αργή διαδικασία, που θα απαιτήσει τεράστιες προσπάθειες. Η αποκατάσταση

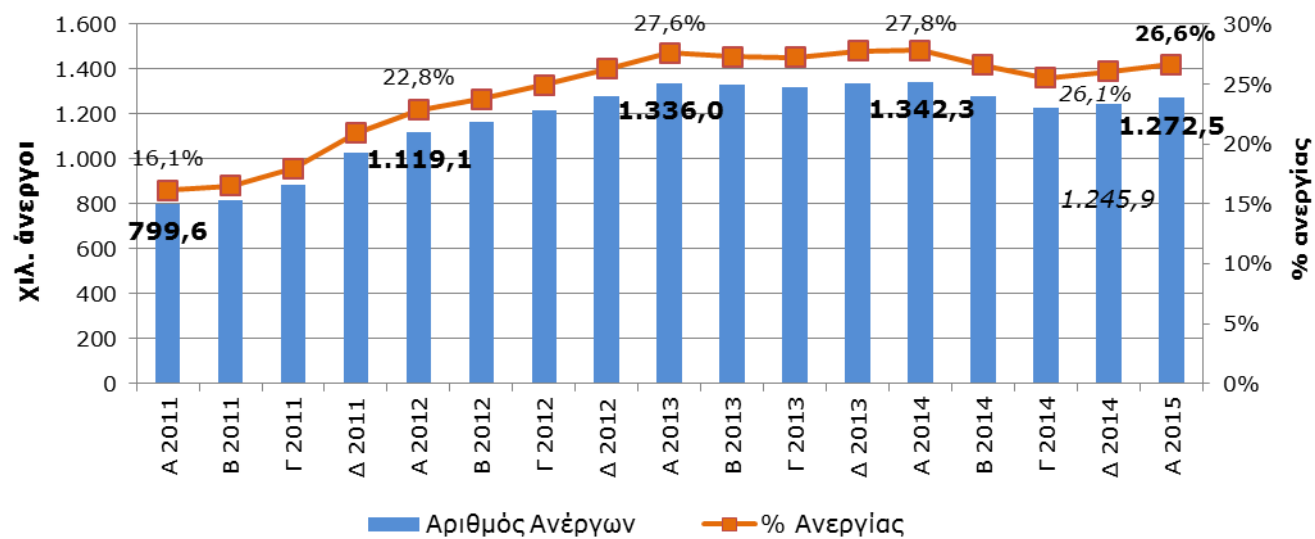
λοιπών θετικών ρυθμών ανάπτυξης της οικονομίας και η άρση της αβεβαιότητας αποτελούν την βασική προϋπόθεση για την προσέλκυση επενδύσεων και τη σταδιακή μείωση του πλήθους των ανέργων. Μετά δε τις δραματικές εξελίξεις στις διαπραγματεύσεις της Κυβέρνησης με τους Δανειστές, ευελπιστώ να επιτευχθεί τελικά συμφωνία που θα οδηγήσει σε σημαντική βελτίωση του οικονομικού κλίματος, ώστε αυτό να βοηθήσει τις εταιρείες να ξεπεράσουν τις αρνητικές επιπτώσεις των προτεινόμενων σκληρών μέτρων, που αδικαιολόγητα, για ακόμα μία φορά, είχαν ως επίκεντρο τον πολύπαθο Ιδιωτικό Τομέα. Καλούνται λοιπόν ξανά οι Ελληνικές επιχειρήσεις, οι οποίες αποτελούν τον πυλώνα στήριξης της εγχώριας οικονομίας, να πρωτοστατήσουν, κόντρα στις συνεχείς αντιξοότητες, στην επάνοδο της χώρας σε τροχιά ανάπτυξης».

Διάγραμμα 7. Εξέλιξη του μέσου ετήσιου ποσοστού ανεργίας (2006-2014)



Πηγή: ΕΛ.ΣΤΑΤ. Έρευνα Εργατικού Δυναμικού

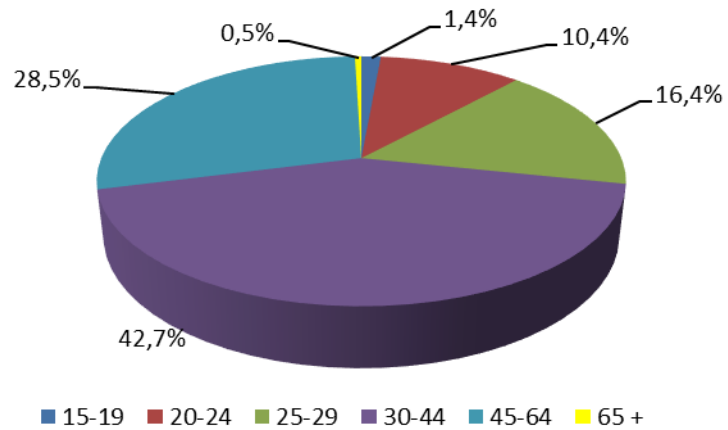
Διάγραμμα 6. Εξέλιξη του αριθμού των ανέργων και του ποσοστού ανεργίας, ανά τρίμηνο (2011-2015)



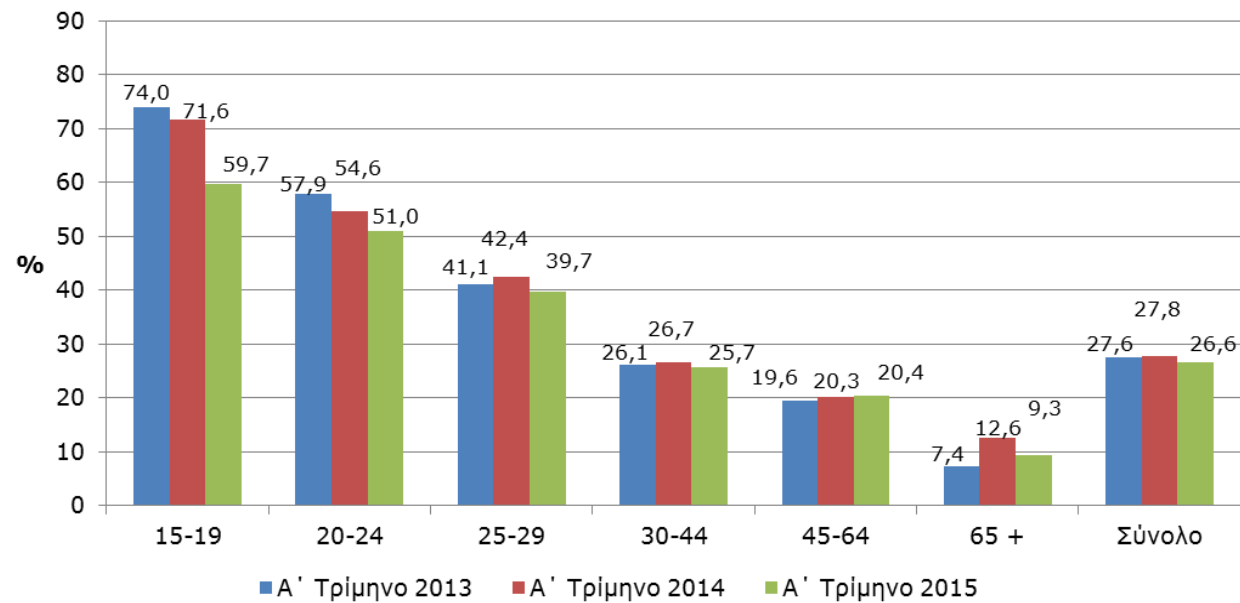
Πηγή: ΕΛ.ΣΤΑΤ. Έρευνα Εργατικού Δυναμικού

Διάγραμμα 8.

Κατανομή των ανέργων ανά ηλικιακή ομάδα κατά το Α' Τρίμηνο του 2015

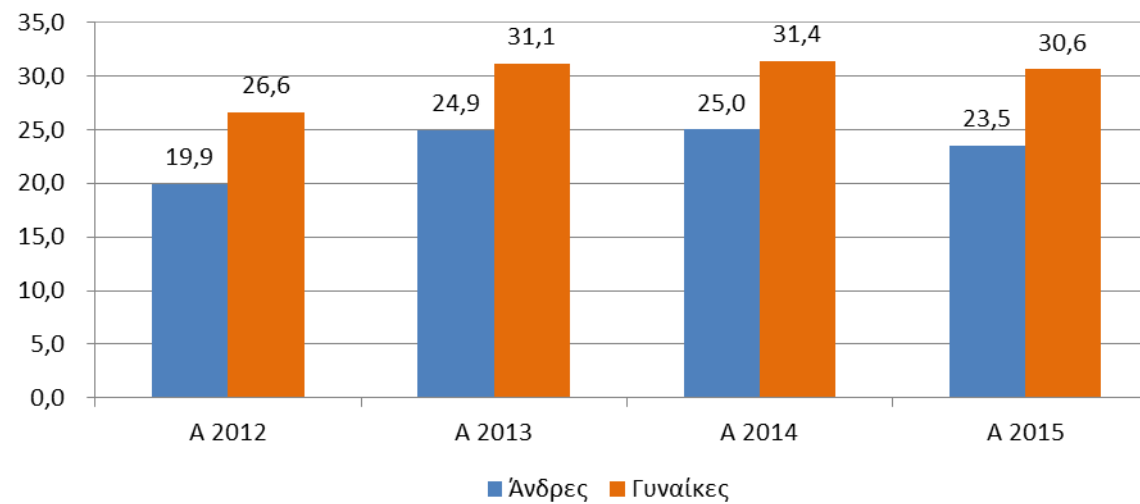


Ποσοστά ανεργίας κατά ομάδες ηλικιών Α' Τρίμηνο 2013, 2014 και 2015



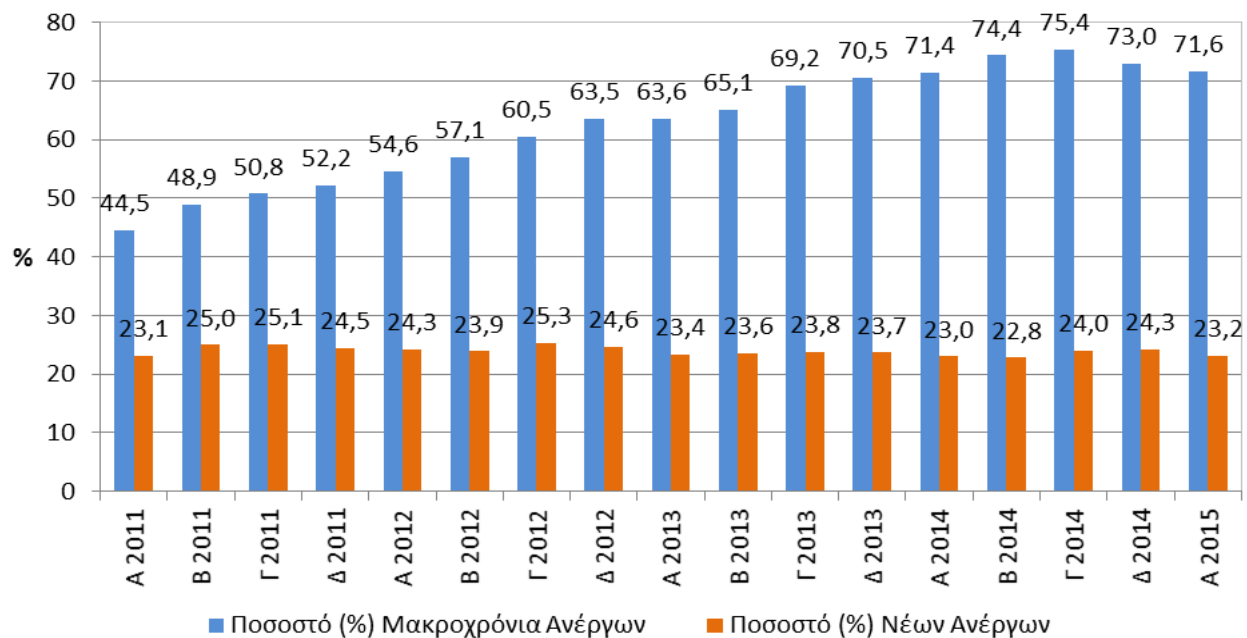
Πηγή: ΕΛ.ΣΤΑΤ. Έρευνα Εργατικού Δυναμικού

Διάγραμμα 9. Ποσοστά ανεργίας ανά φύλο (Α' Τρίμηνο 2012-2015)



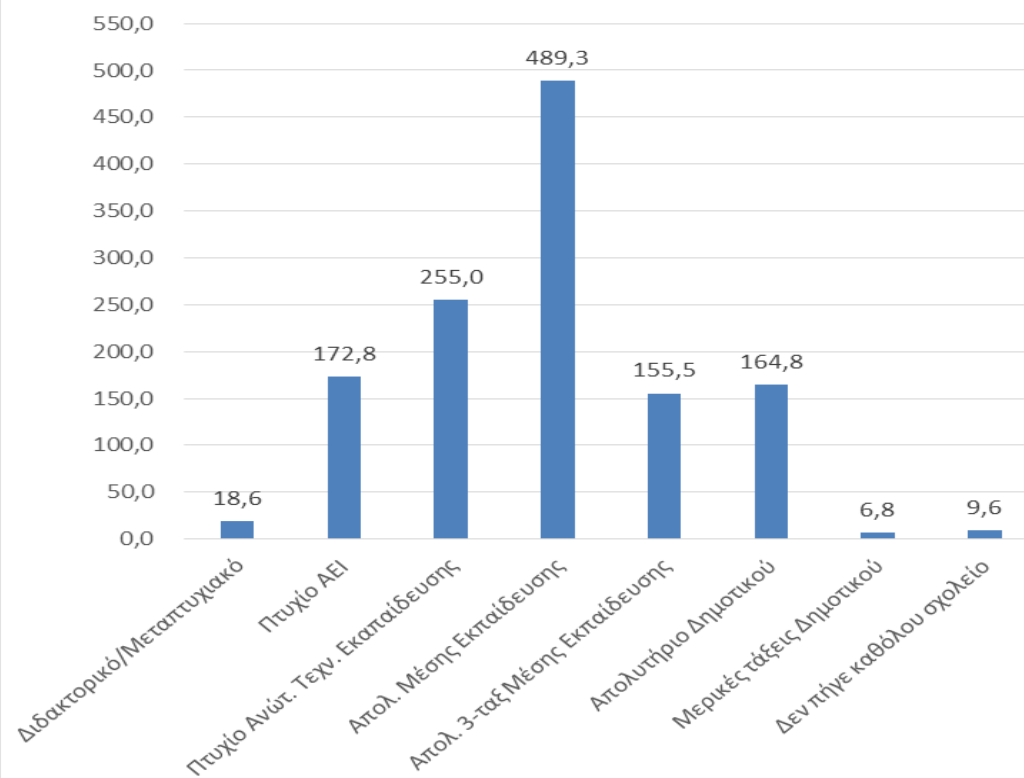
Πηγή: ΕΛ.ΣΤΑΤ. Έρευνα Εργατικού Δυναμικού

Διάγραμμα 10. Ποσοστά νέων ανέργων και μακροχρόνια ανέργων (2011-2015)



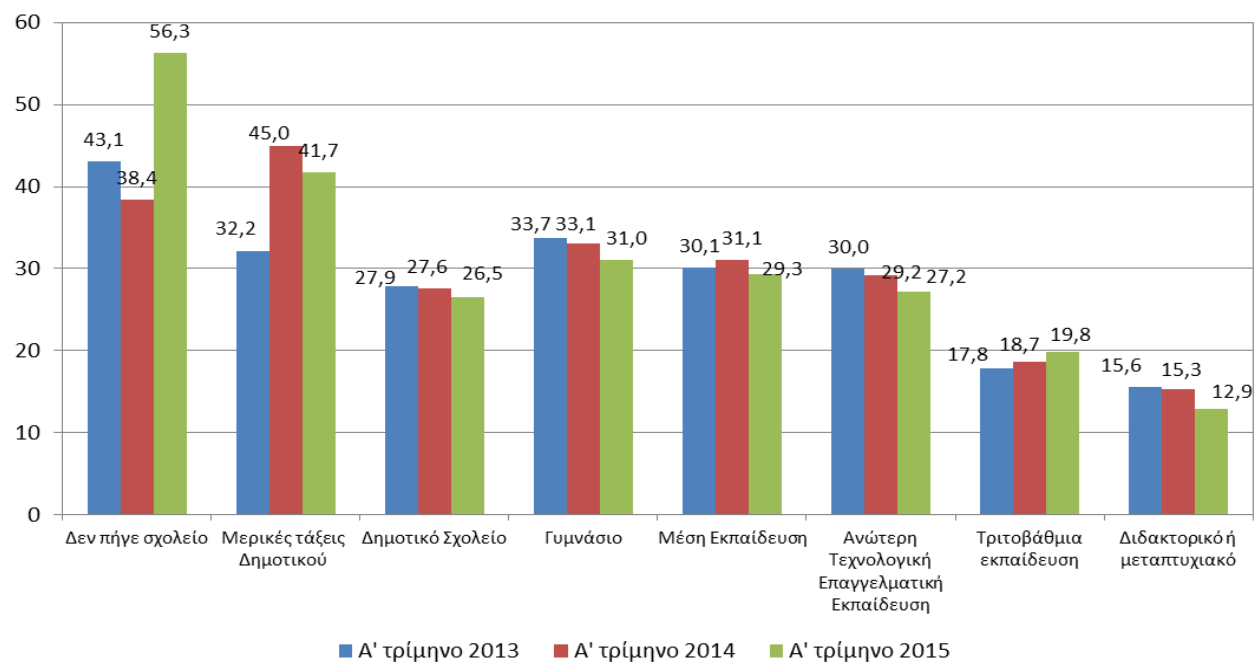
Πηγή: ΕΛ.ΣΤΑΤ. Έρευνα Εργατικού Δυναμικού

**Διάγραμμα 11. Κατανομή ανέργων βάσει μορφωτικού επιπέδου
(Α' Τρίμηνο 2015) – σε χιλ. άτομα**



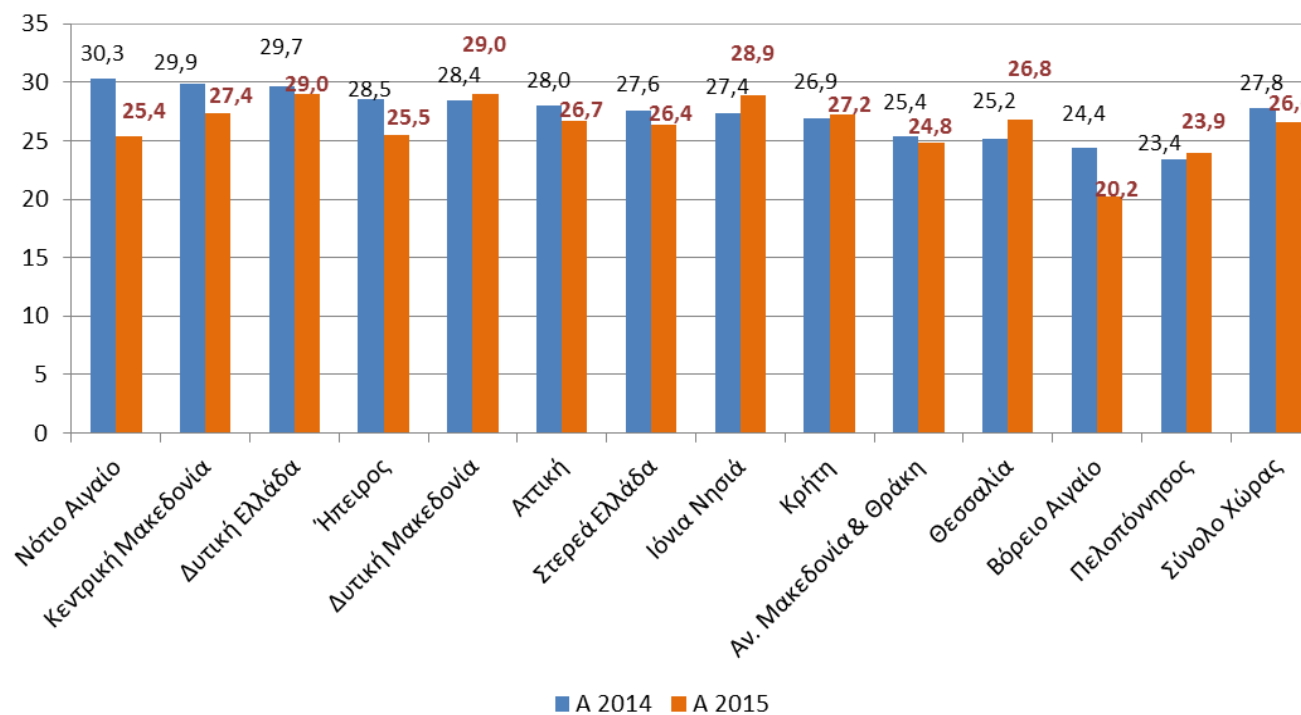
Πηγή: ΕΛ.ΣΤΑΤ. Έρευνα Εργατικού Δυναμικού

Διάγραμμα 12. Ποσοστά ανεργίας εργατικού δυναμικού, ανά επίπεδο εκπαίδευσης (Α' Τρίμηνο 2013-2015)



Πηγή: ΕΛ.ΣΤΑΤ. Έρευνα Εργατικού Δυναμικού

Διάγραμμα 13. Ποσοστά ανεργίας ανά περιφέρεια Α' Τρίμηνο 2014 και 2015



Πηγή: ΕΛ.ΣΤΑΤ. Έρευνα Εργατικού Δυναμικού

ΠΑΡΑΡΤΗΜΑ

Πίνακας Α. Αριθμός απασχολουμένων ανά φύλο και ομάδες ηλικιών (2012- 2015), ανά 3μηνο

Ομάδες ηλικιών και φύλο	Α 2012	Β 2012	Γ 2012	Δ 2012	Α 2013	Β 2013	Γ 2013	Δ 2013	Α 2014	Β 2014	Γ 2014	Δ 2014	Α 2015
Σύνολο	3.785,0	3.729,9	3.668,0	3.597,0	3.504,2	3.535,0	3.533,7	3.479,9	3.483,7	3.539,1	3.586,9	3.535,3	3.504,4
15-19	17,7	16,3	16,1	13,6	11,1	11,7	13,6	12,2	11,1	14,6	14,6	16,3	12,2
20-24	139,5	135,5	126,2	123,5	117,0	116,8	121,1	122,4	120,2	132,3	142,8	130,7	127,7
25-29	386,6	380,3	374,2	358,8	337,7	321,2	318,6	309,1	316,8	328,3	333,1	316,3	318,4
30-44	1.714,8	1.683,7	1.656,1	1.611,6	1.588,6	1.603,9	1.599,4	1.568,1	1.566,2	1.590,9	1.598,5	1.591,9	1.572,0
45-64	1.463,4	1.454,6	1.438,0	1.433,8	1.397,1	1.428,3	1.426,1	1.412,2	1.413,3	1.416,3	1.440,4	1.423,8	1.415,5
65 +	63,0	59,6	57,3	55,8	52,8	53,1	54,8	55,9	56,2	56,8	57,6	56,4	58,6
Άνδρες	2.225,1	2.187,2	2.154,7	2.106,1	2.055,3	2.076,5	2.081,8	2.047,6	2.034,8	2.062,3	2.083,6	2.043,5	2.031,7
15-19	12,6	11,3	12,1	10,9	8,3	8,6	8,8	8,2	6,6	8,4	9,4	10,0	7,7
20-24	82,7	81,1	76,7	73,3	70,9	70,0	73,9	72,8	70,3	77,1	84,9	75,6	74,5
25-29	217,6	211,2	213,1	199,4	186,6	179,5	180,5	175,4	173,9	180,1	184,0	170,6	177,3
30-44	986,4	965,5	946,4	926,3	917,4	929,5	926,6	910,5	906,4	914,5	917,6	912,5	896,8
45-64	880,9	876,1	864,9	855,1	834,9	850,9	853,3	842,3	837,6	842,2	848,3	836,7	838,4
65 +	44,9	41,9	41,5	41,1	37,1	37,9	38,8	38,3	40,0	40,1	39,4	38,1	37,0
Γυναίκες	1.559,9	1.542,7	1.513,3	1.490,9	1.448,9	1.458,6	1.451,8	1.432,3	1.448,9	1.476,8	1.503,3	1.491,8	1.472,8
15-19	5,1	5,0	4,0	2,7	2,7	3,1	4,8	4,0	4,4	6,2	5,2	6,3	4,5
20-24	56,8	54,3	49,5	50,1	46,1	46,8	47,2	49,5	49,9	55,2	57,9	55,1	53,3
25-29	168,9	169,0	161,2	159,4	151,1	141,7	138,1	133,7	142,9	148,1	149,1	145,8	141,1
30-44	728,4	718,1	709,7	685,3	671,2	674,3	672,9	657,6	659,8	676,4	680,8	679,4	675,2
45-64	582,6	578,5	573,1	578,7	562,2	577,4	572,8	569,9	575,7	574,1	592,1	587,0	577,1
65 +	18,1	17,7	15,8	14,7	15,6	15,2	16,1	17,6	16,2	16,7	18,2	18,2	21,6

Σε χιλ. άτομα

Πηγή: ΕΛ.ΣΤΑΤ. Έρευνα Εργατικού Δυναμικού

Πίνακας Β. Απασχόληση ανά κλάδο οικονομικής δραστηριότητας (2012-2015), ανά 3μηνο

Κλάδοι	Α 2012	Β 2012	Γ 2012	Δ 2012	Α 2013	Β 2013	Γ 2013	Δ 2013	Α 2014	Β 2014	Γ 2014	Δ 2014	Α 2015
Πρωτογενής Τομέας													
Γεωργία, Δασοκομία και Αλιεία	480,8	484,3	481,7	475,2	475,4	481,1	488,8	478,9	479,6	475,9	483,6	480,4	476,3
Δευτερογενής Τομέας													
Ορυχεία και Λατομεία	11,2	9,9	12,6	10,6	10,0	10,7	8,9	8,8	10,3	11,5	11,4	11,8	10,5
Μεταποίηση	367,8	351,0	347,2	339,7	329,3	326,8	324,3	318,5	315,3	318,5	314,2	317,8	327,2
Παροχή ηλεκτρικού ρεύματος, φυσικού αερίου, ατμού και κλιματισμού	25,1	25,6	26,7	26,6	28,7	26,5	26,4	29,2	28,7	28,1	27,2	26,0	26,4
Παροχή νερού, επεξεργασία λυμάτων, διαχείριση αποβλήτων και δραστηριότητες εξυγίανσης	22,4	19,7	22,3	22,9	19,3	22,9	23,0	23,8	23,0	25,6	23,3	19,4	21,4
Κατασκευές	214,5	208,8	198,9	181,4	171,0	165,4	159,7	153,3	149,6	148,2	156,9	151,8	142,3
Τριτογενής Τομέας													
Χονδρικό και λιανικό εμπόριο, επισκευή μηχανοκίνητων οχημάτων και μοτοσικλετών	687,2	671,0	653,5	643,1	634,9	639,0	631,7	616,4	621,1	624,5	630,3	626,5	641,7
Μεταφορά και αποθήκευση	184,6	177,1	179,2	171,9	175,2	172,4	169,9	174,4	175,6	173,1	169,3	168,1	167,6
Δραστηριότητες υπηρεσιών παροχής καταλύματος και εστίασης	258,1	274,7	295,8	259,9	236,3	263,7	285,6	251,2	248,9	302,2	336,6	300,8	276,5
Ενημέρωση και επικοινωνία	73,1	71,3	66,6	76,2	76,6	76,5	75,5	76,1	74,3	75,6	76,4	78,7	69,3
Χρηματοπιστωτικές και ασφαλιστικές δραστηριότητες	117,6	121,0	104,3	101,5	103,5	110,5	109,3	105,0	104,1	95,2	88,6	84,2	85,2
Διαχείριση ακίνητης περιουσίας	5,7	6,3	6,1	5,0	2,6	2,3	3,7	3,2	3,0	2,3	5,3	5,1	5,3
Επαγγελματικές, επιστημονικές και τεχνικές δραστηριότητες	219,5	217,3	219,5	215,2	198,6	193,5	202,4	195,2	193,3	185,8	200,4	204,7	197,3
Διοικητικές και υποστηρικτικές δραστηριότητες	71,0	72,2	64,7	61,9	58,5	59,8	64,0	65,8	72,9	86,3	89,3	86,1	81,8
Δημόσια διοίκηση και άμυνα. Υποχρεωτική κοινωνική ασφάλιση	332,9	315,9	318,7	339,2	326,3	323,0	322,7	328,2	323,8	314,3	309,5	296,8	296,4
Εκπαίδευση	303,4	301,2	283,1	273,5	269,4	277,4	270,0	282,3	290,3	293,3	282,1	295,2	298,6
Δραστηριότητες ανθρώπινης υγείας και κοινωνικής μέριμνας	230,8	226,8	215,6	221,0	219,6	217,1	205,2	209,4	206,5	209,7	209,0	211,6	212,2
Τέχνες, διασκέδαση και ψυχαγωγία	41,5	40,9	39,5	39,3	43,0	40,6	42,3	45,6	44,2	48,3	47,2	48,2	45,3
Άλλες δραστηριότητες παροχής υπηρεσιών	76,5	75,1	77,0	76,9	72,5	70,9	71,8	64,1	69,3	71,8	75,0	72,9	73,6
Δραστηριότητες νοικοκυριών ως εργοδοτών	59,0	57,6	53,3	54,5	52,3	53,4	47,4	48,6	48,7	47,7	49,4	48,3	47,7
Δραστηριότητες ετερόδικων οργανισμών και φορέων	2,0	2,2	1,6	1,6	1,1	1,4	1,2	1,6	1,3	1,3	1,8	1,1	2,0
Σύνολο	3.785,0	3.729,9	3.668,0	3.597,0	3.504,2	3.535,0	3.533,7	3.479,9	3.483,7	3.539,1	3.586,9	3.535,3	3.504,4

Σε χιλ. άτομα

Πηγή: ΕΛ.ΣΤΑΤ. Έρευνα Εργατικού Δυναμικού

Πίνακας Γ. Απασχολούμενοι ανά επίπεδο εκπαίδευσης (2012-2015), ανά 3μηνο

Επίπεδο Εκπαίδευσης	Α 2012	Β 2012	Γ 2012	Δ 2012	Α 2013	Β 2013	Γ 2013	Δ 2013	Α 2014	Β 2014	Γ 2014	Δ 2014	Α 2015
Διδακτορικό ή Μεταπτυχιακός τίτλος	133,2	142,3	140,7	136,4	122,9	128,4	135,3	136,5	138,6	152,0	153,1	151,5	125,9
Πτυχίο Ανωτάτων Σχολών	723,4	712,3	697,7	699,2	702,2	708,3	703,6	702,4	692,7	682,1	676,9	692,2	698,3
Πτυχίο Ανώτερης Τεχνικής Επαγγελ. Εκπαίδευσης	677,9	672,5	647,3	650,9	611,3	615,5	638,4	629,1	648,1	672,1	675,8	670,9	680,9
Απολυτήριο Μέσης Εκπαίδευσης	1.238,3	1.227,9	1.217,2	1.202,3	1.188,6	1.212,9	1.185,0	1.164,0	1.158,8	1.187,0	1.210,2	1.180,2	1.178,2
Απολυτήριο Γυμνασίου	405,8	391,7	380,9	358,8	347,2	339,1	342,8	337,3	340,3	345,5	357,4	346,2	346,0
Απολυτήριο Δημοτικού	582,9	561,8	564,0	529,3	512,5	512,5	508,4	490,8	484,1	480,1	491,3	475,0	458,1
Μερικές τάξεις Δημοτικού	10,2	10,2	10,0	10,3	9,2	7,4	8,1	8,1	9,1	9,0	10,8	9,6	9,5
Δεν πήγε καθόλου σχολείο	13,4	11,2	10,3	9,9	10,3	10,9	12,1	11,7	12,0	11,4	11,5	9,7	7,5
Σύνολο	3.785,0	3.729,9	3.668,0	3.597,0	3.504,2	3.535,0	3.533,7	3.479,9	3.483,7	3.539,1	3.586,9	3.535,3	3.504,4

Σε χιλ. άτομα

Πηγή: ΕΛ.ΣΤΑΤ. Έρευνα Εργατικού Δυναμικού

Πίνακας Δ. Αριθμός ανέργων ανά φύλο και ομάδες ηλικιών (2012-2015), ανά 3μηνο

Ομάδες ηλικιών και φύλο	Α 2012	Β 2012	Γ 2012	Δ 2012	Α 2013	Β 2013	Γ 2013	Δ 2013	Α 2014	Β 2014	Γ 2014	Δ 2014	Α 2015
Σύνολο	1.119,1	1.163,0	1.218,4	1.279,9	1.336,0	1.327,9	1.320,3	1.337,2	1.342,3	1.280,1	1.229,4	1.245,9	1.272,5
15-19	30,5	29,2	31,9	30,7	31,5	31,7	32,2	30,4	27,8	24,9	20,5	18,4	18,1
20-24	145,3	148,5	153,5	158,1	160,6	154,6	147,3	146,1	144,3	134,1	133,9	137,6	132,7
25-29	214,3	219,3	228,3	232,6	235,8	253,7	245,7	248,1	232,7	218,6	218,9	220,9	209,3
30-44	467,0	486,2	504,4	538,6	562,4	549,9	558,0	565,4	570,4	544,9	524,0	521,9	543,6
45-64	260,1	277,3	297,6	316,2	341,4	331,5	332,3	341,2	358,9	351,2	326,2	340,1	362,9
65 +	2,0	2,6	2,7	3,7	4,2	6,5	4,9	6,0	8,1	6,5	5,9	6,9	6,0
Άνδρες	552,4	580,3	601,9	646,1	680,6	667,4	657,9	671,0	677,8	634,5	608,6	619,1	623,5
15-19	16,2	13,6	13,4	16,4	17,4	17,1	15,7	14,4	13,6	11,9	9,1	8,7	8,4
20-24	65,8	68,0	71,4	74,6	79,7	77,1	77,3	75,2	71,7	64,0	63,0	66,1	66,0
25-29	109,4	113,7	116,8	124,4	120,8	128,2	124,9	123,3	119,4	109,5	108,2	111,0	102,9
30-44	218,8	232,6	238,0	254,9	271,7	257,9	258,0	271,0	276,2	262,2	251,1	248,2	252,2
45-64	141,1	150,9	160,2	172,9	187,6	181,5	177,9	182,5	190,1	181,8	172,3	179,3	188,8
65 +	1,1	1,5	2,1	2,9	3,4	5,6	4,0	4,6	6,7	5,0	4,9	5,8	5,2
Γυναίκες	566,7	582,7	616,4	633,8	655,4	660,5	662,4	666,2	664,5	645,6	620,7	626,8	649,1
15-19	14,3	15,6	18,5	14,4	14,1	14,6	16,4	16,0	14,3	12,9	11,4	9,7	9,7
20-24	79,5	80,5	82,0	83,5	80,9	77,5	70,0	70,9	72,6	70,1	70,9	71,5	66,8
25-29	104,9	105,6	111,5	108,2	114,9	125,5	120,8	124,9	113,3	109,2	110,7	110,0	106,4
30-44	248,1	253,6	266,4	283,7	290,8	291,9	300,0	294,4	294,1	282,7	272,9	273,8	291,4
45-64	119,0	126,4	137,4	143,3	153,9	150,0	154,3	158,6	168,8	169,3	153,9	160,8	174,0
65 +	0,9	1,0	0,6	0,8	0,8	0,9	0,9	1,3	1,4	1,4	1,0	1,1	0,8

Σε χιλ. άτομα

Πηγή: ΕΛ.ΣΤΑΤ. Έρευνα Εργατικού Δυναμικού

Πίνακας Ε. Αριθμός ανέργων ανά επίπεδο εκπαίδευσης (2012-2015), ανά 3μηνο													
Επίπεδο Εκπαίδευσης	Α 2012	Β 2012	Γ 2012	Δ 2012	Α 2013	Β 2013	Γ 2013	Δ 2013	Α 2014	Β 2014	Γ 2014	Δ 2014	Α 2015
Σύνολο	1.119,1	1.163,0	1.218,4	1.279,9	1.336,0	1.327,9	1.320,3	1.337,2	1.342,3	1.280,1	1.229,4	1.245,9	1.272,5
Διδακτορικό ή Μεταπτυχιακός τίτλος	18,5	21,4	20,5	23,3	22,7	21,6	26,1	24,8	25,0	23,4	22,2	22,9	18,6
Πτυχίο Ανωτάτων Σχολών	137,9	140,5	147,5	141,4	152,4	154,7	165,1	167,0	159,2	160,0	175,9	170,6	172,8
Πτυχίο Ανώτερης Τεχν.Επαγ. Εκπαίδευσης	229,1	238,5	253,7	268,9	262,4	272,1	277,4	284,5	267,4	255,0	248,7	251,0	255,0
Απολυτήριο Μέσης Εκπαίδευσης	412,8	439,3	457,8	479,2	511,8	510,4	500,2	507,1	522,7	495,8	470,9	479,8	489,3
Απολυτήριο Γυμνασίου	138,1	136,8	146,5	162,1	176,1	165,8	161,9	159,5	168,4	162,5	143,4	149,1	155,5
Απολυτήριο Δημοτικού	170,7	176,7	181,5	194,3	198,5	189,9	176,7	181,9	184,7	170,4	156,9	158,5	164,8
Μερικές τάξεις Δημοτικού	4,9	3,4	3,7	3,5	4,4	4,9	5,3	5,8	7,4	6,9	5,7	7,2	6,8
Δεν πήγε καθόλου σχολείο	7,1	6,3	7,2	7,2	7,8	8,4	7,5	6,6	7,5	6,1	5,6	6,8	9,6
Σε χιλ. άτομα													
Πηγή: ΕΛ.ΣΤΑΤ. Έρευνα Εργατικού Δυναμικού													

Πίνακας ΣΤ. Αριθμός ανέργων ανά περιφέρεια (2012-2015), ανά 3μηνο													
Περιφέρεια	Α 2012	Β 2012	Γ 2012	Δ 2012	Α 2013	Β 2013	Γ 2013	Δ 2013	Α 2014	Β 2014	Γ 2014	Δ 2014	Α 2015
Σύνολο Χώρας	1.119,1	1.163,0	1.218,4	1.279,9	1.336,0	1.327,9	1.320,3	1.337,2	1.342,3	1.280,1	1.229,4	1.245,9	1.272,5
Ανατολική Μακεδονία και Θράκη	59,5	62,6	55,1	57,2	68,0	70,1	69,8	66,0	65,1	61,4	59,7	62,5	63,8
Κεντρική Μακεδονία	200,8	201,2	211,8	223,9	236,9	241,1	238,6	239,5	233,3	232,2	220,3	222,8	220,7
Δυτική Μακεδονία	32,6	34,2	35,2	33,7	36,1	37,2	36,0	32,9	32,3	30,8	30,7	31,9	33,9
Ήπειρος	29,4	31,4	33,4	36,4	38,4	39,0	39,3	39,8	40,7	40,0	36,9	34,6	35,6
Θεσσαλία	65,6	70,4	75,6	77,8	81,4	81,2	79,1	78,3	79,2	78,1	79,9	80,4	84,3
Ιόνια Νησιά	14,8	13,7	11,0	16,1	20,8	15,2	12,0	18,3	24,8	19,6	15,1	18,0	23,9
Δυτική Ελλάδα	66,6	70,3	77,7	76,8	75,8	81,6	82,2	81,3	83,8	84,5	77,4	78,6	83,8
Στερεά Ελλάδα	59,1	68,3	69,2	68,5	66,4	65,3	68,0	68,8	65,9	63,0	61,3	63,7	63,3
Αττική	438,4	455,3	507,5	526,1	526,3	523,5	529,7	530,4	517,8	501,1	491,6	485,4	477,3
Πελοπόννησος	44,8	46,6	47,5	48,5	50,7	53,6	54,7	56,1	57,5	58,6	56,4	57,6	59,4
Βόρειο Αιγαίο	16,7	19,0	19,1	19,1	20,7	18,9	17,4	17,1	20,0	18,5	17,3	15,9	15,7
Νότιο Αιγαίο	20,9	23,8	21,7	28,9	37,9	31,2	28,0	35,7	47,0	28,1	24,4	24,8	36,7
Κρήτη	69,8	66,1	53,5	67,0	76,6	70,0	65,4	72,9	75,2	64,3	58,5	69,8	74,3
Σε χιλ. άτομα													
Πηγή: ΕΛ.ΣΤΑΤ. Έρευνα Εργατικού Δυναμικού													

Η ICAP Group – με 1.300 εργαζομένους- είναι ο μεγαλύτερος Όμιλος παροχής υπηρεσιών προς επιχειρήσεις στην Ελλάδα, με ισχυρή παρουσία στη Νοτιοανατολική Ευρώπη. Μετά την εξαγορά της από το SEEF Fund της Global Finance, έχει αναπτυχθεί ραγδαία και σήμερα παρέχει μεγάλο εύρος υπηρεσιών και προϊόντων που ομαδοποιούνται σε 4 κατηγορίες: Credit Risk Services, Marketing Solutions, Management Consulting και People & Employment Solutions.

Λογότυπο ICAP Group

Μπορείτε να λάβετε το αρχείο από την ακόλουθη διεύθυνση:

<http://dir.icap.gr/mailimages/PublishingServer/ICAPGroup.jpg>

Φωτογραφία κ. Νικήτα Κωνσταντέλλου, Διευθύνοντα Συμβούλου ICAP Group

Μπορείτε να λάβετε το αρχείο από την ακόλουθη διεύθυνση:

<http://dir.icap.gr/mailimages/PublishingServer/N.Kostantellos.JPG>

Περισσότερες πληροφορίες:

Γραφείο Τύπου ICAP Group

Φρατζέσκα Σιδερή

Τηλ. 210 7200 495 / 210 7200 000

Κιν. 693 673 5143

fsideri@icap.gr / pr@icap.gr

